

連携の絆を深め、輝く明日へ



ニュースレポート 中央会

NEWS REPORT CHUOKAI

No. 776

2020

11



常任理事会決議に基づく要望活動/
本会会員組合の状況



ものづくり補助金活用事例紹介
～有限会社木川商店～



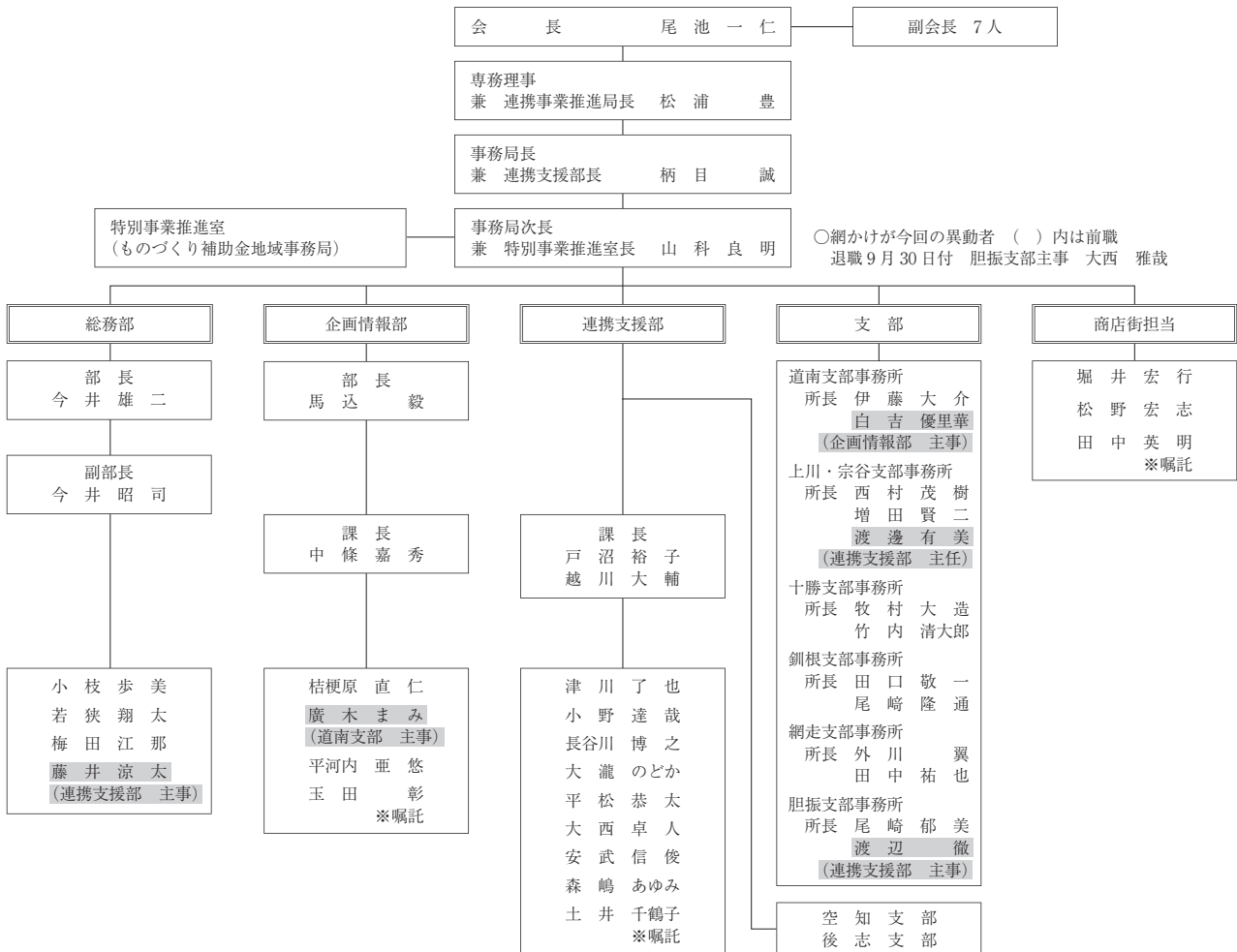
支部だより

Contents

- 01 常任理事会決議に基づく要望活動/
本会会員組合の状況
- 02 コロナに負けない！がんばる会員組合の活動紹介
- 03 令和3年経済センサス - 活動調査を実施します！
- 04 令和2年度 労働事情実態調査①
- 06 中小企業組合検定試験に挑戦！ ～組合会計編～
- 08 事業継続力強化計画認定制度の概要/
北海道最低賃金のご案内
- 09 税理士が3分解説！
「知っ得！コロナに負けない！税制のまとめ②」
～小島史資事務所 税理士・公認会計士 小島 史資 氏～
- 10 ものづくり補助金活用事例紹介～有限会社木川商店～
- 12 9月の道内景況
- 14 支部日より
- 16 中小企業大学校旭川校からのお知らせ
中小企業基盤整備機構からのお知らせ

職員異動のお知らせ

2020年11月1日





常任理事会決議に基づく要望活動 自民党への要望を実施

10月8日、自由民主党北海道支部連合会が開催した団体政策要望懇談会に尾池会長・松浦専務理事と事務局が出席し、第1回常任理事会(8月20日、札幌市で開催)の決議事項の実現を図るため、自民党・田中芳憲道連政調会長に対し会長から要望書を手渡し、道内の中小企業・小規模事業者が置かれた厳しい現状を訴え、要望の実現をお願いしました。

また、10月24日に開催された自由民主党北海道政経セミナーに伴う政策懇談会においても同様の要望を行いました。



要 望 項 目

新型コロナウイルス感染症に関する要望

1. 新型コロナウイルス関連支援策の迅速・着実な実行
2. 事業継続のための追加支援策の拡充
3. 感染症対策の充実による事業環境の整備
4. 今後の需要を喚起する大規模な経済対策等の実施

中小企業・小規模事業者の持続的発展に向けて

1. 景気・地域経済対策
2. 人材・雇用対策
3. 中小企業・小規模事業者対策
4. 官公需対策
5. 商店街対策

本会の会員数

令和2年9月30日時点

事業協同組合(連合会含む)	1,171	協業組合	9
火災共済協同組合	1	商工組合	22
信用協同組合	6	商店街振興組合(連合会含む)	44
企業組合	78	その他(株式会社、社団法人等)	33
計			1,364 会員

コロナに負けない! がんばる会員組合の活動紹介

新型コロナウイルスの感染拡大により事業環境が大きく変動する中、この難局を乗り切るべく様々なアイデアでコロナ対策に取り組む会員組合の活動をご紹介します。

寄付・支援活動

釧路建具家具生産協同組合 町内の小中学校9校にエタノールを寄贈



消毒液を手渡す大津幸三理事長(左)、玉垣範夫専務理事(右)

釧路建具家具生産協同組合(大津幸三代表理事、組合員5人)では、全国的に消毒液の品薄状態が続く中、衛生管理に役立ててもらおうと、釧路町内の小中学校9校に消毒用エタノール100本を寄贈しました。

同組合は、平成16年から、釧路市内の小中学校に地元産木材で作った机やイスを毎年約1千台納入しています。新型コロナウイルスの感染拡大で教育現場も大きな打撃を受け、子供たちが安心して通学できない状況にあることを聞き、安全に生徒が学べるように校内の感染防止対策に役立つ物を贈れないか組合内で検討した結果、消毒用エタノールを寄贈することにしました。

釧路町役場で行われた寄贈式では、大津幸三理事長と玉垣範夫専務理事が小松茂町長に消毒液を手渡しました。

コロナ対策商品・サービス開発情報

株式会社樋口(札幌鉄工団地協同組合 組合員) フットペダル式スプレーボトルスタンド「フム噴霧」を開発

スズランキッチン・建築金物・学校の手洗い流し台などの製造販売を手がける同社は、得意とするステンレス加工技術を活かしたフットペダル式の消毒液噴霧器「フム噴霧」を開発しました。フム噴霧は、台座に市販のプッシュ式スプレーボトルをセットした後、足元のペダルを踏むことで消毒液のボトルが連動し消毒液が噴霧される仕組みになっており、不特定多数の人が触ったボトルのヘッド部分に直接触ることなく衛生的に使用できます。

スタンダードタイプは全長1,066ミリ、重量5.4キロと非常にコンパクト。場所を取らずどこにでも設置できるほか、アジャスト脚を採用しているため、プレートタイプの脚に比べ床の仕上がりが良くない場所でも転倒のリスクも少なく安定して使用することができます。子供用タイプと塩害地用タイプもあり、幅広い使用シーンに対応しています。



お問合せ先

株式会社樋口 第二営業部
札幌市白石区菊水3条4丁目2 樋口キッチンビル2階
TEL:011-811-2150
H P: <http://www.higuchinet.co.jp/index.html>

株式会社中央ネームプレート製作所(石狩新港機械金属工業協同組合 組合員) 感染防止に役立つアイデア商品、続々発売中!

金属製品、印刷加工製品の製造販売を手がける同社は、オフィス内の飛沫感染対策に役立つアクリル製パーテーションを6月からECサイトで販売しています。パーテーションは視認性の高い透明アクリルを使用しており、対面時に圧迫感を与えにくいだけでなく、窓あり・窓なしを選べるため用途に応じて使い分けることも可能。特別な工具は必要なく、自立用の脚部パーツにアクリル板をはめ込むだけで誰でも簡単に組み立てられます。

7月からは新たにマスクフック、マスクスタンドの取り扱いも開始しました。マスクフックは、左右のマスク紐を後頭部で留めることで長時間のマスク着用による耳の痛みや負担を緩和してくれる優れたもの。フックはレザー製で、好みに合わせて自由に柄と色を選べるため、おしゃれを楽しみながら感染予防に取り組めます。マスクスタンドは、食事や喫煙時など一時的にマスクを外した際の仮置きに便利。机等に直接マスクを置くことなく保管でき、衛生面でも安心です。一番人気は、絵に描き写すことで疫病を鎮めるとされる妖怪「アマビエ」デザインとのこと。



レザーマスクフック

同社では、この他にも、ドアのレバーハンドを非接触で開けられるアクリル製ドアオープナーや、花粉症や喘息など咳が出る理由を周囲に知らせるための「ワケあり缶バッジ」のようなユニークなコロナ対策商品を積極的に企画開発しています。



アクリル製パーテーション



マスクスタンド

お問合せ先

株式会社中央ネームプレート製作所

札幌市東区北39条東1丁目2番17号 TEL:011-752-2161

H P: <http://www.cnpnet.co.jp/hp/index.html>

令和3年経済センサス - 活動調査の実施に先立ち 「企業構造の事前確認」を行います。

- ▶令和3年6月に実施する経済センサス-活動調査を正確かつ円滑に実施するため、支社等を有する企業の本社あてに、令和2年10月下旬から順次「企業構造の事前確認」を行います。
- ▶郵送された「企業構造の事前確認票」に印字されている内容をご確認の上、ご回答よろしくお願いいたします。

総務省・経済産業省



調査のあらまし

本会では、昭和39年度から、毎年全国統一様式により「中小企業労働事情実態調査」を実施しています。今年度も令和2年7月1日を調査時点として道内の従業員数300人以下の1,500事業所を対象にアンケート調査を実施しました。

調査内容は、例年の従業員構成、労働組合の有無、経営状況、労働・残業時間、有給休暇付与・取得日数、新規卒者の採用状況及び採用計画、賃金改定状況に加え、高齢者の雇用や新型コロナウイルス感染拡大による影響に関する項目を追加し、実施しました。

この調査の結果の要点を今月号から2回にわたって掲載します。(詳細は、本会ホームページに掲載)

1 経営

(1) 1年前と比べた経営状況

1年前と比べた経営状況は〈図1〉のとおり、全業種で見ると、「良い」が7.2%で、「悪い」が46.7%であった。また、「良い」と回答した事業所は、製造業が4.6%、非製造業が8.4%であった。

業種別で「良い」と回答した事業所を比較すると〈図2〉のとおり。製造業で最も多かったのは、「化学工業」で16.7%、次いで「窯業・土石」が7.8%、「その他製造」が7.1%となった。また非製造業では、「情報通信業」が22.2%、「総合工事業」が11.1%、「職別工事業」が10.3%であった。

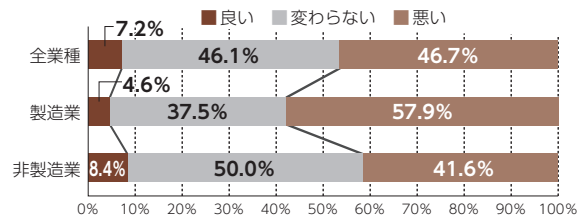
全国と比較すると〈図3〉のとおり、「良い」と回答した事業所は、北海道が7.2%、全国は6.5%と、全国を0.7ポイント上回った。また、「悪い」と回答した事業所は北海道が46.7%、全国は61.5%と、全国を14.8ポイント下回った。

(2) 経営状況の直近5か年の推移

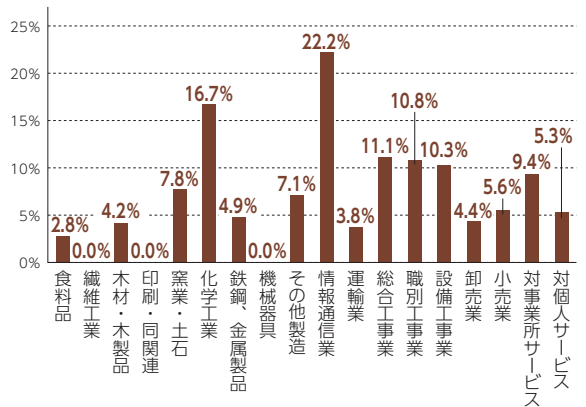
経営状況の直近5か年の推移は〈図4〉のとおり、前年度と比較して今年度で「良い」と回答した事業所は、8.6ポイント減少した。一方で「悪い」と回答した事業所は21.5ポイント増加した。

直近5年間の推移を見ると、今年度は「良い」が大幅に減少し、「悪い」が大幅に増加した。

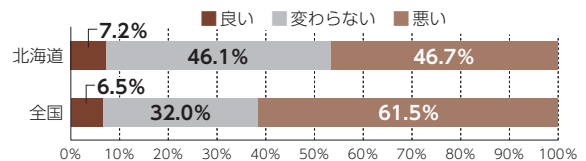
〈図1〉経営状況



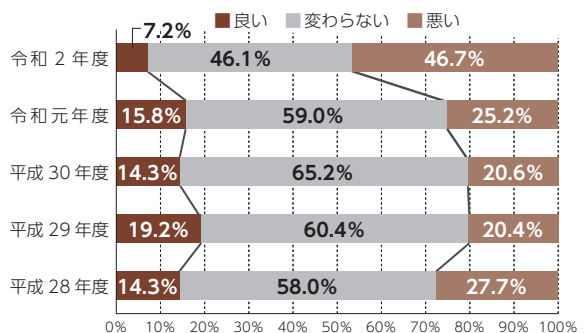
〈図2〉経営状況(業種別で「良い」と回答した事業所)



〈図3〉経営状況(全国比:全国中央会より)



〈図4〉経営状況の直近5か年の推移



(3) 経営上の障害(前年度比)

現在の経営上の障害は〈図5〉のとおり。

最も多かったのは、「人材不足(質の不足)」で52.6%と前年度より7.4ポイント減少し、次いで「労働力不足(量の不足)」は41.5%と前年度より9.0ポイント減少した。人材の質、量ともに前年度に引き続き1位2位を占めているものの、その割合は減少し、3位の「販売不振・受注の減少」は34.8%と前年度より10.8ポイント増加した。

2 従業員の労働時間 (パートタイマーなど短時間労働者を除く。)

(1) 従業員の週所定労働時間

週所定労働時間を全国と比較すると〈図6〉のとおり、「38時間以下」は北海道が10.4%で、全国より4.6ポイント下回り、「40時間超44時間以下」は北海道が11.0%で、全国より2.5ポイント上回った。

(2) 令和元年従業員1人当たりの年次有給休暇の平均付与日数・取得日数・取得率(全国比)(全国中央会から)

年次有給休暇の平均付与日数・取得日数・取得率を全国と比較すると〈図7〉のとおり。

北海道の平均付与日数は15.6日で、全国平均より0.1日多い。また、北海道の平均取得日数は8.3日で、全国より0.2日少ない。取得率は北海道が56.8%で、全国平均より1.3ポイント下回った。

3 賃金の改定(令和2年7月1日時点)

(1) 賃金改定(年度別)

年度別の賃金改定は〈図8〉のとおり、「引上げた」が51.8%で、前年度と比較して9.9ポイント減少した。また、「7月以降引上げる予定」は前年度から1.2ポイント減少し、6.0%となった。

また、「今年度は実施しない(凍結)」は21.1%で、前年度より7.6ポイント増加した。「未定」は平成24年度調査から減少傾向にあったが、今年度においては3.3ポイント増加した。

なお、引上げの方向となる「引上げた」、「7月以降引上げる予定」を合わせると57.8%となり、前年度より9.9ポイント減少した。

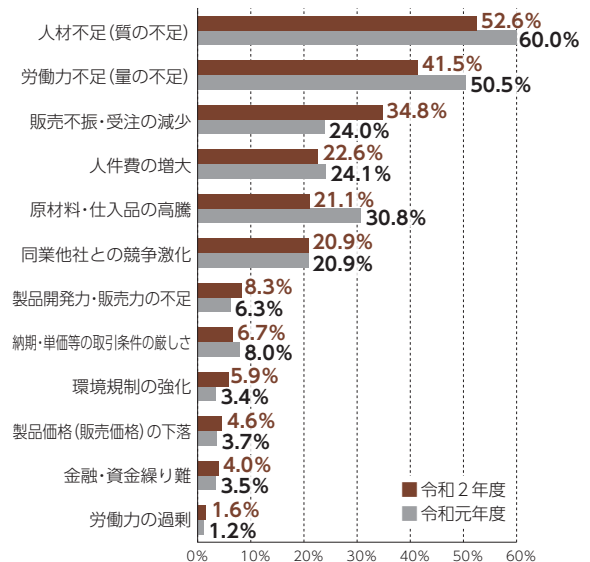
(2) 賃金改定(業種別)

業種別の賃金改定は〈図9〉のとおり。

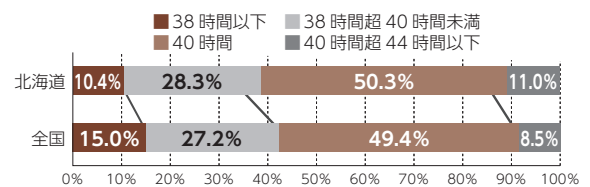
「引上げた」は製造業が51.2%、非製造業が52.1%で、非製造業が0.9ポイント上回った。「7月以降引上げる予定」は製造業が4.6%、非製造業が6.6%で、非製造業が2.0ポイント上回った。

なお、「引上げた」、「7月以降引上げる予定」を合わせると、製造業が55.8%、非製造業が58.7%で、非製造業が2.9ポイント上回った。

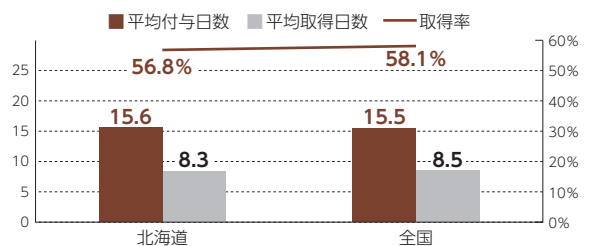
〈図5〉経営上の障害(前年度比:複数回答)



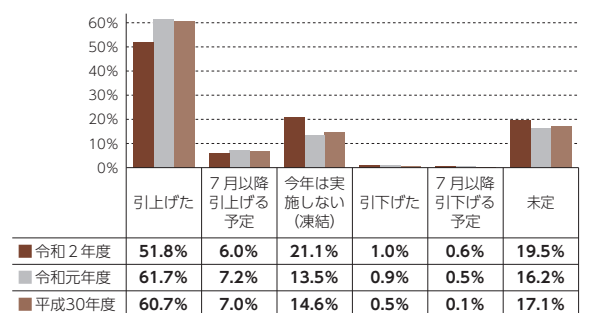
〈図6〉週所定労働時間(全国比)



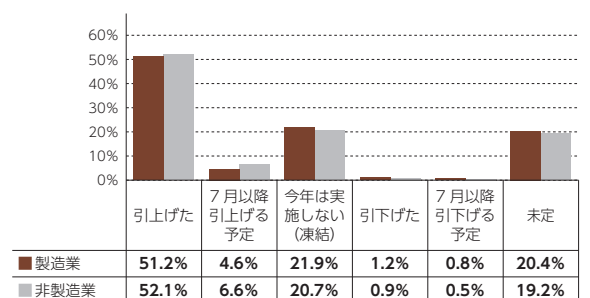
〈図7〉年次有給休暇の平均付与日数・取得日数・取得率(全国比)



〈図8〉賃金改定(直近3か年の推移)



〈図9〉賃金改定(業種別)



中小企業組合検定試験に挑戦!(組合会計編)

前回10月号の「中小企業組合検定試験に挑戦!(組合運営編)」に引き続き、ここでは「組合会計」の分野から問題を出題します。12月の検定試験に向けて、ぜひとも、挑戦してみましょう。

問1 減価償却に関する以下の文章の中にある に適切な用語を、下記の語群から選び、記号で答えなさい。

1. 有形固定資産の減価原因の一つとされる陳腐化や不適応化等による減価を、 減価と呼ぶことがある。
2. 有形固定資産の購入対価に を加算して、取得価額を算定する。
3. 定額法による減価償却の計算を行う場合、取得原価から を控除した金額を、耐用年数で除して算定する。
4. 定率法による減価償却の計算をする場合、減価償却費は耐用年数間に偏りをもたせて配分されるが、取得後に時間が経つほど減価償却費は、 なる。
5. 間接法による記帳を行う場合、減価償却費の相手勘定は、 となる。

語群： a. 物質的 b. 機能的 c. 収益的 d. 積算費用 e. 付随費用
f. 変動費用 g. 残存価額 h. 公正価値 i. 減損の兆候 j. 大きく
k. 小さく l. 多く m. 建物 n. 減価償却累計額 o. 貸倒引当金

問2 次の取引についての仕訳を解答欄に記入しなさい。勘定科目は下段の勘定科目欄から選択して使用すること。なお、消費税は税抜経理を採用している。

1. 未払計上していた出資配当金500,000円について、所得税及び復興特別所得税20.42%を控除し、小切手で支払った。
2. 剰余金処分により計上していた教育情報費用繰越金160,000円につき、取崩しの処理をしなさい。
3. 期末における売掛金等の債権に対する貸倒見積高は150,000円である。なお、期末現在の貸倒引当金勘定残高は180,000円であり、差額について戻入処理をしなさい。
4. 組合員Aに対して期末に販売した甲商品600,000円(消費税10%別途)が計上漏れとなっていることが判明した。
5. 組合員Bが期末に脱退することになったので、決算に際してBの本組合に対する出資金200,000円を未払計上する。

勘定科目欄： ・ 貸倒引当金 ・ 売掛金 ・ 教育情報費用繰越金 ・ 教育情報費用繰越金取崩
 ・ 売上高 ・ 預り金 ・ 当座預金 ・ 仮受消費税等
 ・ 未払金 ・ 出資金 ・ 貸倒引当金戻入 ・ 未払出資配当金

問3 次の金額は、流動負債の科目として記帳される。どのような勘定科目を用いて処理されるか、語群から最も適切なものを選び、答えなさい。

- 給料から差し引いて預かった従業員の所得税の額
- 商品の引き渡しに先立って得意先から受け入れた売買代金の一部
- 当座預金の残高を超えて振り出した小切手の額
- 事務用パソコンを購入した代金の未払額
- 銀行から資金の融通を受けるために振り出した約束手形の額

語群： A. 支払手形 B. 買掛金 C. 前受金 D. 手形借入金 E. 預り金
 F. 未払金 G. 当座借越 H. 未払費用 I. 前受収益

問4 次は組合に関する税法の取扱いを述べたものである。文中の イ ~ ハ について、語群から最も適切なものを選び、答えなさい。

- 法人が、その所属する協会、連盟その他の同業団体等の構成員の有する事業用資産について災害により損失が生じた場合に、その損失の補てんを目的とする構成員相互の扶助等に係る規約等に基づき合理的な基準に従って当該災害発生後に当該同業者団体等から賦課され、拠出した分担金等は、その支出した日の属する事業年度の イ の額に算入する。
- 事業協同組合等は、法人税法上では、ロ に分類され、公益法人等とは異なり、すべての所得に課税される。
- 事業協同組合等が金融機関から受ける預金利子は、消費税が非課税であり、事業協同組合等が国等から受ける補助金は、消費税が ハ である。

語群： A. 交際費 B. 協同組合等 C. 課税 D. 出資金
 E. 公共法人 F. 不課税 G. 損金

答え

問1 1:b、2:e、3:g、4:k、5:n

問3 1:E、2:C、3:G、4:F、5:D

問2

問4 イ:G、ロ:B、ハ:F

	借方		貸方	
	科目	金額	科目	金額
1	未払出資配当金	500,000	当座預金	397,900
			預り金	102,100
2	教育情報費用繰越金	160,000	教育情報費用繰越金取崩	160,000
3	貸倒引当金	30,000	貸倒引当金戻入	30,000
4	売掛金	660,000	売上高	600,000
			仮受消費税等	60,000
5	出資金	200,000	未払金	200,000

(一部本会で加筆のうえ掲載)

北海道経済産業局からのお知らせです

事業継続力強化計画認定制度の概要～防災・減災等対策に取り組む中小企業を応援します～

経済産業省では、中小企業が策定した防災・減災の事前対策に関する「事業継続力強化計画」を経済産業大臣が認定する制度を創設しています。令和2年10月1日からは、**感染症対策に関する事業継続力強化計画の認定もスタート**しました。計画の認定を受けた中小企業は、下記の支援策(優遇制度)を受けられます。(一部条件があります。)

～認定企業への支援策～

- | | |
|--|-----------------------|
| ①日本政策金融公庫による低利融資(設備投資資金) | ④補助金の優遇措置 |
| ②信用保証枠の追加 | ⑤本制度と連携している企業・団体からの支援 |
| ③防災・減災設備に対する税制優遇
⇒災害時に役立つ設備(自家発電設備、制震・免震ラック、止水板等)を導入した場合に特別償却(20%)が可能 | ⑥認定ロゴマークの使用 |



▲認定ロゴマーク

～申請方法～

①「事業継続力強化計画」の策定

中小企業庁や北海道経済産業局ホームページに掲載されている「策定の手引き」を参照の上、事業継続力強化計画を策定してください。

▼中小企業庁ホームページ

<https://www.chusho.meti.go.jp/keiei/antei/bousai/keizokuryoku.htm>

▼北海道経済産業局ホームページ

<https://www.hkd.meti.go.jp/information/chusho/kyoujinka.htm>

②申請・認定

計画策定後、北海道経済産業局に申請書及び必要書類を提出。申請後、認定まで約45日かかります。

③計画の開始

計画が認定された場合、北海道経済産業局から認定通知書が交付されます。認定後は、計画に記載した項目を実施してください。

※計画認定後、上記支援策を受けられます。

■専門家による計画策定支援も実施しています!

(独)中小企業基盤整備機構では、支援人材を派遣して、新型コロナウイルスを含む感染症や自然災害等へ備えるための事業継続力強化計画・連携事業継続力強化計画策定支援を無料で行っています。申込方法などの詳細は中小機構ホームページをご確認ください。

▼中小機構ホームページ

<https://kyoujinnka.smrj.go.jp/tandoku/>

お問合せ先

経済産業省 北海道経済産業局 産業部 中小企業課

札幌市北区北8条西2丁目 札幌第1合同庁舎

TEL:011-709-1783 E-mail:hokkaido-keizokuryoku@meti.go.jp

北海道労働局からのお知らせです

【使用者も、労働者も、必ず確認。最低賃金】

北海道最低賃金

北海道内で事業を営む使用者及びその事業場で働くすべての労働者(臨時、パートタイマー、アルバイト等を含む。)に適用される北海道最低賃金は次のとおり据え置かれます。

引き続き 時間額 **861円** 効力発生年月日 令和**元**年**10**月**3**日

知っ得! コロナに負けない! 税制のまとめ②

公認会計士小島史資事務所
所長
税理士・公認会計士
小島 史資氏



皆さん、こんにちは。日本と米国はこの秋に総裁選と大統領選が行われました。世界中に大きな影響を及ぼし続けるコロナウイルスの終息に向けて今後どのような政策を打ち出すのか、注目が集まります。一国民としては安心して暮らせる日常が早く戻ることを願うばかりです。

さて、今回はコロナ関連の税金の制度をご紹介しましたが、今回は臨時収入の税務上の取り扱いに着目してみようと思います。緊急経済対策として、業種によっては国や地方自治体から入金されるものも多く、この機会に整理してみると良いでしょう。

ウォーミングアップの「特別定額給付金」

今年の5月から各市町村を通じて全国民に一律10万円を順次給付した「特別定額給付金」は、各個人に給付されたものなので当然ながら非課税です。所得税や贈与税、他の税目も非課税です。

また、個人に給付されるものとしては失業等給付金、生活保護金、児童手当、臨時福祉給付金、子育て世帯臨時特例給付金などがありますが、同様に非課税となります。コロナ以前に存在する各種給付金や手当ですが、課税の有無についてご存知の方も多いかもかもしれません。

いよいよ本題です

ここからは上記以外の臨時金について考えてみたいと思います。まず種類ですが、主なものは主管により以下ようになります。

- ・経済産業省…持続化給付金は最大200万円(法人)もしくは100万円(個人事業主)、家賃支援給付金は最大600万円(法人)もしくは300万円(個人事業主)
- ・中小企業基盤整備機構…特別利子補給制度(利子が補給され実質無利子に)
- ・厚生労働省…雇用調整助成金・休暇取得支援助成金・両立支援等助成金・小学校休業等対応助成金、働き方改革推進支援助成金など
- ・各都道府県…各種支援金[例]休業協力・感染リスク低減支援金(北海道)
- ・各市町村…各種支援金[例]特別定額給付金(一律10万円/人)・札幌市休業協力・感染リスク低減支援金(札幌市)

消費税は？

上記給付金や助成金などに消費税は課税されるのでしょうか。消費税を課すには課税4要件がありますが、その中の「対価を得て行うもの」という要件に照らし上記給付金・助成金などはいずれも当該要件を満たさないため、消費税が課されることはありません。皆さんの感覚にも合う考え方だと思います。

法人税・所得税は？

それでは、法人に対する法人税や個人事業主に対する所得税(雑所得を受ける個人に対する所得税を含む)は今回の給付金・助成金などに課されるのでしょうか。結論から言いますと、ほとんどの給付金・助成金などが法人税や所得税の「課税対象」となります。持続化給付金や家賃支援給付金、雇用調整助成金や感染拡大防止協力金など、コロナにより経営に打撃を受けている法人や個人事業主に支給されるほとんどの臨時金が課税対象とされています。

そのような中で非課税扱いとされるのが、「新型コロナウイルス感染症対応休業支援金(給付金)」です。事業主の指示により休業させられた労働者のうち、休業手当を受けることができなかった方に対して、各都道府県の労働局から支給される給付金です。失業等給付金と同様の性格の給付金で、取扱いも統一されています。

更には、厚生労働省から支給される新型コロナウイルス感染症対応従事者(医療従事者)への慰労金も当然ながら非課税とされています。

今年は多くの事業者が赤字(繰越欠損金)を出すと予想されますが、様々な給付金が課税対象とされることで、本来次期(来年)に繰り越すことができる今期の赤字を相殺されてしまうため、結果として次期(来年)以降に利用予定であった赤字を失うことになります。

税金を財源として支給するお金が課税され、税収として国庫や自治体に還流してしまう点で違和感がありますが、課税の公平性を担保するためには致し方ないという理由のようです。



製造工程の自動化と検査体制強化による 地場食材を使用した自社製品の 増産体制整備・販路拡大事業

第56回目は、「有限会社木川商店」(平成26、28年度補正ものづくり補助金)の取り組みについて紹介します。

会社の概要

有限会社木川商店は、昭和元年、食品雑貨や鮮乾魚の販売を営む食品小売業として、北海道のほぼ中心に位置する十勝幕別町で創業しました。昭和54年頃からは、食料庫・十勝の肥沃な大地で育まれた農産物を使った手作り惣菜や弁当の製造販売も開始。道外の物産展にも精力的に出展しており、地域に根ざした「十勝うまいものや」は、道内外を問わず広く親しまれています。

同社が注力しているのは十勝が全国生産量の約3割を占める特産品のじゃがいもを使用したコロッケです。特に、十勝産の希少なユリ根と1～2年間貯蔵熟成させたインカのめざめを合わせた「黄金ユリ根コロッケ」は、濃厚でコクの強い甘さとホクホクとした食感、オーブントースターで加熱するだけで食べられる手軽さが受け、同社の主力商品になっています。



一つひとつ丁寧に衣付けを行う

ものづくり補助金申請の経緯

コロッケは家庭料理の定番メニューですが、調理工程が多く、何かと手間がかかります。同社では、製造工程のほぼすべてが手作業だったため、一日の製造量が限られ、コロッケを冷却管理する冷凍冷蔵設備の容量も小さく、商品を安定的に供給することが難しい状況にありました。認知度の向上や内食化の高まりを受け、引き合いが増えつつあったこともあり、さらなる需要の伸びを見越して生産体制を整備することにしました。

一方で、袋詰め後の品質検査を作業員の目視で行っていた同社は、衛生管理や食の安全性が厳しく問われる昨今、検査体制が十分整っていないことを理由に取引できない営業先もあり、思うように販路拡大に取り組みずしていました。



新たに導入したコロッケ成型機

そこで、製造工程の一部を自動化し生産能力向上を図るとともに、商品の検査体制を整備し、安全性の確立と販路拡大を目指すため、平成26、28年度補正ものづくり補助金を活用しました。

有限会社木川商店

代表取締役 萩原 滋

〒089-0603

中川郡幕別町本町120番地

TEL 0155-54-2413

FAX 0155-67-1513

生産体制強化で地元食材の魅力発信に挑む

平成26年に導入したコロッケ成型機は、用途に合わせた成型ドラムを取り付け、ホッパーに必要な材料を投入するだけで、具材の食感を損なわずに連続して成型加工することが可能です。これまでは作業員が一つひとつ手作業でタネを成型していたため、重量のバラツキや形状の不揃いが発生しやすく、一日100個が限界でしたが、導入機では均一な商品を一日あたり約1,000個成型できるようになり、生産能力が飛躍的に向上しました。

併せて商品保管用の大型冷凍庫も導入し、コロッケであれば従来比数十倍の約15,000個を保管できる大容量に加え、人が出入りしやすいウォークインタイプのため、庫内の在庫管理も容易に行うことができます。



省力化を実現した球根皮剥機

平成28年には、増産体制と検査工程の強化によるさらなる競争力向上を目指し、球根皮剥機と金属検出器を導入。球根皮剥機は、受入口から根菜類を投入すると、内胴に取り付けたヤスリ状の円盤「カーボンディスク」が回転し、散水しながら皮を削り取る仕組みで、剥かれた皮は分離し自動的に排出されます。洗浄と皮剥きという2つの下処理を一度に済ま



せられるため、設備導入後は作業員1人で従来比2倍となる一日60キロのじゃがいもの処理が可能に。これにより、一日当たりのコロッケ生産量が150%増加したほか、余剰人員を他の原材料の下処理作業に転換できるようになり、製造工程全体のスピードアップにもつながっています。

同時期に導入したコンベア式の金属検出器は、商品に金属片等が混入していた場合、高感度で検出しタッチパネル上に警告を表示します。目視で一つひとつ確認していた従来の検査方法に比べ、ヒューマンエラーは大幅に減少、商品の品質に対する信頼も高まり、ブランドの訴求力が大きく向上しました。



コンベア式金属検出器

おわりに

萩原社長は、「コロッケは当社の原点。ずっと食べられてきたものをこれからも食べてもらいたいとの思いで作り続けてきました。今後はコロッケ以外の商品も幅広く手がけていく予定ですが、あくまでも地元産の食材にこだわり、食という観点から地元十勝の魅力を発信していきたいと考えています。」と話してくれました。

9月の道内景況

情報連絡員レポート



主要DIの回復基調続くも 製造業では一部陰りが見られる

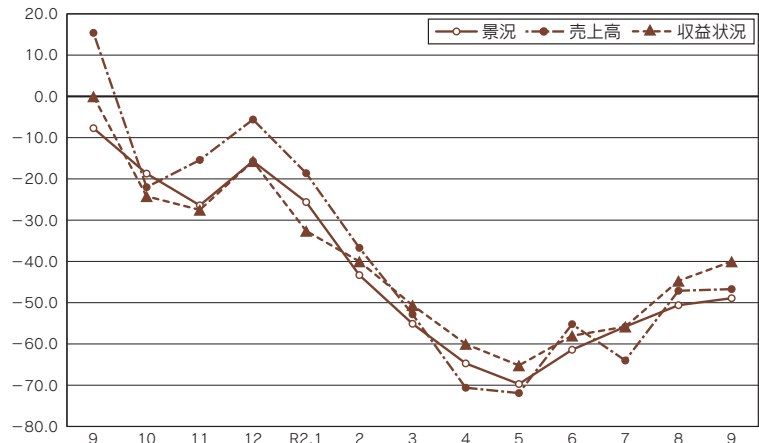
概況

主要DIの推移では、全ての項目で若干の改善が見られた。

業種別に見た前月との比較では、製造業は「景況」「売上高」「収益状況」で回復傾向にあるものの、「販売価格」「取引条件」「資金繰り」「雇用人員」は小幅ながら悪化した。

非製造業では「売上高」を除く全ての項目で改善したが、依然マイナス域で推移し、足踏み状態が続いている。

主要DIの推移



景況天気図(前年同月比)

	全業種			製造業			非製造業		
	8月	9月	前月比	8月	9月	前月比	8月	9月	前月比
業界の景況	△50.6	△48.9	1.7 ↗	△54.8	△53.1	1.7 ↗	△48.1	△46.6	1.6 ↗
売上高	△47.1	△46.7	0.4 ↗	△45.2	△37.5	7.7 ↗	△48.1	△51.7	△3.6 ↘
収益状況	△44.7	△40.0	4.7 ↗	△45.2	△40.6	4.5 ↗	△44.4	△39.7	4.8 ↗
販売価格	△11.8	△11.1	0.7 ↗	△12.9	△15.6	△2.7 ↘	△11.1	△8.6	2.5 ↗
取引条件	△16.5	△14.4	2.0 ↗	△9.7	△12.5	△2.8 ↘	△20.4	△15.5	4.9 ↗
資金繰り	△24.7	△21.1	3.6 ↗	△22.6	△28.1	△5.5 ↘	△25.9	△17.2	8.7 ↗
雇用人員	△18.8	△12.2	6.6 ↗	△6.5	△9.4	△2.9 ↘	△25.9	△13.8	12.1 ↗

(凡例) 30以上 10~29 9~△10 △11~△29 △30以下



天気図の見方 各景況項目について調査月と前年同月を比較して、「増加」(または「好転」)したという回答(構成比)から「減少」(または「悪化」)という回答(構成比)を差し引いた値(DI)をもとに作成。天気の表示は凡例のとおりです。

製造業

- ・輸出や外食産業はまだ低迷が続き、採算重視の稼働になっている。秋鮭等の漁獲量が少なく高値になっている影響で、外部の大型加工工場へ流れしており、地元加工場での作業量が減少傾向にある。(水産食品品/網走)
- ・観光客等の入出は徐々に戻ってきている。各地でイベントやネット販売等様々な工夫を凝らして売上拡大を目指しているが、いまだ前年並みの売上にはほど遠い。(めん類/全道)
- ・8月単月の出荷量は味噌・醤油ともに前年比減。全国的にも、外食・観光業等との取引の割合が高い企業は依然厳しい状況にある。(味噌・醤油/全道)
- ・道内外のビジネス客、旅行者が増加し、各地域に少しずつ賑わいが戻ってきている。飲食業界でも緩やかに売上は伸びているが、昨年実績からはほど遠い。スーパーの売上増も一服し、飲料水全体の動きは依然低調で推移している。(飲料/全道)
- ・製材市況は、カラマツ、エゾ・トドマツいずれも弱保合。原木市況は、カラマツは弱保合、エゾ・トドマツは保合。製材工場ではカラマツ原木、エゾ・トドマツ原木いずれの在庫も潤沢に抱えているが、梱包材やパレットの受注がなく、製材の荷動きは非常に悪い。原木価格も弱保合。DIY用の製材受注が旺盛。桧木については、多少動きがはじまっている模様。紙原料は、紙需要が落ち込んでいることから木材チップ価格の低下が見られる。木質バイオマス原料は多少動きが出てきている。(一般製材/全道)

非製造業 (卸・小売・商店街・サービス業)

- ・本年3月以来の大幅な売上減となった。コロナ蔓延により飲食店の倒産件数が増大したこと、シルバーウィークで入出は増えたものの、飲食店での食事を回避する傾向は変わらず、飲食店においても満席を避けるため客席スペースにゆとりを持たせるなどの売上減少につながる対策を講じなければならなくなったことが結果的に青果生鮮品の需要減少に結びついていたと思われる。(野菜・果実/全道)
- ・前年同月の消費税増税前の駆け込み需要の反動減が大きく響いた。シルバーウィークで人の動きがあったことで、これまでの推移よりは若干落ち着いた感はあるものの、依然として商況は大きく改善していない。(菓子/全道)
- ・民間建築工事や設備工事の計画延期及び中止など、コロナの影響を受けた資材受注減がはじまっている。(電気資材/全道)
- ・コロナの影響に加え、前年は消費税増税前の仮需があったため、組合員の大半が前年対比で大きく減収。安定している生活雑貨でも売上は減少した。靴履物は6月以降回復の兆しはあるが、前年対比では6割程度の売上に留まっており、婦人靴では百貨店から撤退する問屋も増加。外出自粛ムードは解除されつつあるものの、価格面での要求が厳しくなっている。(各種商品/札幌)
- ・前年同月は消費税増税前の駆け込み需要で前年比130%の特需があったため、昨年との比較では大幅な落ち込みになったが、一昨年の同時期と比較しても95%という結果であることから、消費全体が冷え込んでいると思われる。9月の4連休も好天に恵まれたが、消費の増加には結びつかなかった。ショッピングにおいても需要が低迷しており、物販・金融ともに収益は減少した。(各種商品/旭川)
- ・9月は親族が集まりやすい彼岸があり、集客に繋がると思われたが、時節柄、多人数の集まりや会食を控えたためか買物客は例年より少なかった。一方、シルバーウィークはGoToトラベルを利用した観光客により場内が連日“密”状態になる盛況ぶりだった。(各種商品/小樽)
- ・取扱高全体で前年を大きく下回る厳しい結果となった。(各種商品/釧路)
- ・9月の4連休や修学旅行生の増加等を受けて、ようやくコロナ以前の賑わいを取り戻しつつある。周辺ホテルでも満室になる日が増え、10月からのGoToトラベルの東京追加と地域共通クーポンにも大きな期待を寄せている。函館市水産物地方卸売市場の9月の生鮮スルメイカ取扱量は、前年を22トン下回る86トンと、統計が残る2005年以降では過去最低を更新した。コロナの影響でホテルや飲食店の需要が落ち込み、1キロ単価は前年を159円下回る730円にまで低下。一方、今月から道東沖で本格化したサンマ漁は記録的な不漁により価格が高騰し、以前は3匹500円だったものが今年度は1匹500円で店頭と並んでいる状況。(各種商品/函館)
- ・昨年は消費税増税前の駆け込み需要で売上が増加したが、今年はその反動とコロナの影響で30%の減少となった。(各種商品/斜里)
- ・組合全体の前年比は83.0%。食品スーパー関連は97.1%、ホームセンターは67.2%、一般店は64.2%と全体的に苦戦を強いられた。昨年の消費税増税前の駆け込み需要の反動減が要因と思われる。(各種商品/芦別)
- ・売上高は対前年比101.7%の実績。来店客数はほぼ前年並みで推移し、日記品の取扱いも軌道に乗りつつある。(野菜・果実/札幌)

非製造業 (建設・運輸業)

- ・戸建住宅の需要が減少している。コロナの影響で、今年中に無理に塗り替えを行う必要はないと考える人が増えているためと思われる。(塗装工事/札幌)
- ・業績は若干下がりがつつも何とか持ちこたえており、コロナに対応しながら業務を行うことに大分慣れてきたように感じる。公共工事は、発注量が少なくなり、年度末の発注等に期待を寄せる状況だが、民間工事においては、発注される業種に偏りはあるものの少しずつ動きが出てきている。建物、設備の改修や交換、修繕等が計画され始めており、資金力のある営業先では新築や増築計画が進みつつある。(電気工事/全道)
- ・多くの事業所で人手不足の状況が見られる。(左官工事/全道)
- ・今年度は追加の発注情報がないため工事関係は10月から11月にかけて完了する見込み。公共事業が完了すると、組合員によっては社員の雇用調整を検討

- ・9月の生コン出荷量は前年同月比105.9%の約387千m³。地域別には、前年同月を上回った分会(協組)は29分会(協組)中、17分会(協組)で前年(増加は16分会(協組))を上回った。前年同月と比較して、増加したのは千歳地区、札幌、北渡島など。一方、減少したのは後志、宗谷、室蘭などだった。(窯業・土石製品製造業/全道・生コン)
- ・一般住宅のガラス修理等の細かい仕事やハウスメーカーの新築物件への鋼製建具の納品等はあるが、それ以外の物件に関しては絶対数が少なく、見積依頼に対しても価格で取り合いになり、なかなか受注できない状況が続いている。昨年同月比で売上を大きく落としたところが散見される。コロナの影響で経済環境は悪くなる一方で、職人たちの雇用調整で週に一日程度休ませるところが出てきている。(窯業・土石製品製造業/全道・ガラス)
- ・コロナの影響で営業活動が十分にできず、先行き不透明。(金属機械工作/全道)
- ・一部事業所では工事が立て込んでいるが、全体的な仕事量は昨年より少ないと感じる。(金属機械工作/札幌)
- ・全体的にコロナの影響はさほど大きくない。(金属機械工作/旭川)
- ・徐々に回復の兆しが見え始めたところもあるが、いまだコロナの影響は大きく、事業環境の変化への対応が求められる転換期にあるとの認識のもと、柔軟な対応が必要だと感じている。(家具/旭川)

- ・コロナの影響で外国人観光客の来店は皆無だったが、シルバーウィーク頃から国内ツアーや修学旅行等の団体客が増えつつあり、賑わいを取り戻してきている。(鮮魚/釧路)
- ・9月は4連休とGoToキャンペーンの影響で一時的に客数は増えたが、その後は前年割れで推移している。サンマや鮭の入荷が少なく、北海道の魚の品種も変わってきている。(各種食品品/全道)
- ・9月も原油価格の乱高下が続いているが、末端市場においては、依然低価格競争の激化傾向が見受けられ、安値市況が広範囲に拡大するなど地場中小零細企業の経営は厳しい。散発的に市況の修復地区が出てきているものの、店頭マーガリンの低位傾向は続いており、低燃費車に乗り換えた顧客が一層目立つなど危機感をあらわにする販売業者も多い。ここにきてコロナに係る需要減が一層顕著となっていることもあり、廃業を見据えた厳しい選択をせざるを得ず、従業員の雇用問題を含め頭を痛めている経営者も散見される。(燃料/全道)
- ・9月卸値は先月から引き続き若干の値上げ改定で推移した。小売店の販売価格は横ばい。収支状況も従来と同じく量販店の安値攻勢により厳しい利益口銭に圧縮、販売量は若干戻りつつあるが、コロナの影響で収益は落ちている。(燃料小売業/旭川)
- ・GoToトラベル利用のツアーによる観光客が徐々に増え始めている。シルバーウィークは好天に恵まれたこともあって、道内外からの観光客が前年を上回る入り込みとなり、SSの売上は昨年の水準まで回復した。しかし例年9月頃から需要が増加する暖房用燃料は、暖かい日が続いたことで減となった。(燃料小売業/稚内)
- ・農機大手の売上は前年並みを確保しているが、中小は昨年同期の8割程度に留まっている。(農業用機械器具/全道)
- ・販売状況は前年並みだが、商品自動車の不足は継続しており、仕入価格(中古車の相場)が上昇している。(中古自動車/札幌)
- ・地元百貨店の8月売上高は、コロナの影響が続き、前年同月比17.3%減の3億2,334万円。9月共通駐車券の利用は前年同月比65.5%、買物共通バス券は前年同月比63.3%といずれも減少した。(商店街/帯広)
- ・GoToトラベルや町独自の宿泊助成金の拡充により集客面で相乗効果が見られた。修学旅行の振り替え受け入れなども奏功し、9月は前年対比で回復傾向にある。(旅館/音更)
- ・利用者は少しずつだが増加傾向にある。(公衆浴場/全道)
- ・今後のデジタル化の進行を見据えて、自社サーバーシステムの維持費用や開発費用を削減するためのクラウド化への設備投資が道内中小企業の間でも積極化し始めている。札幌市内中心部のオフィスビルは、コロナの感染拡大で、在宅勤務の広がりや従業員数の減少、景気の不透明感からオフィスの移転計画の中断や取り止め、拡張予定の保留が相次ぎ、空室率が上昇し始めている。ただ、システム受託開発案件が今後も堅調に伸びると業績向上に寄与することが予測されることから、道内中小IT企業にとっては新卒学生の採用や技術人材の確保のために、駅前立地のオフィスビルへの入居は魅力的で、願ってもない好機と捉える経営者も多い。(ソフトウェア/全道)

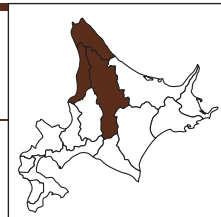
- ・可能性はある。市のその他の工事(建築・土木)も例年に比べて発注額が減少しており、来年度に期待したいとの声も聞かれる。(管工事/名寄)
- ・大手運送会社からは休みを増やして欲しいとの依頼もあり、コロナ以前の状態に戻るには時間を要すると思われる。(一般貨物自動車運送/全道)
- ・ダンプの稼働は増加しているように思われる。(一般貨物自動車運送/小樽)
- ・農産物の出荷状況は概ね良好。軟弱野菜の市況は前月に比べ落ちてきており、昨年並みの出荷量に戻りつつある。一般雑貨や日用品は昨年並みで推移した。多少コロナの影響は薄らいたように感じる。(一般貨物自動車運送/石狩)
- ・売上高は前年同月比18.4%減。乗務員数は前年同月比6.9%減。8月分チケット取扱高は前年同月比24.1%減。(一般乗用旅客/旭川)

支部だより



上川・宗谷支部(旭川市)

所管／上川・宗谷総合振興局・留萌振興局管内
駐在職員／西村事務所長・増田主任



プレミアム付商品券の利用で 嬉しいサービスが受けられます！

旭橋みずほ通り商店街振興組合(土井邦由理事長、組合員43人)は、旭川市のシンボル・旭橋から北海道護国神社までの国道40号線沿い約1キロの区間に店舗を構える43の組合員で構成されています。このたび、一部の店舗で、あさひかわプレミアム付商品券を使って買い物をした客に対し独自のサービスを始めました。

あさひかわプレミアム付商品券は、新型コロナウイルス感染症拡大の影響からの回復を目指し、新しい生活様式の下で市民生活と地域経済の活性化を図



みずほ通り商店街の一角

ることを目的として、市が旭川市民を対象に発行したものです。当組合では、商

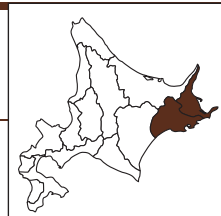
品券の利用を促進するとともに、市民のために組合ができることはないかと検討した結果、今回の取組に至りました。

取組に参加しているのは飲食店や日用品店をはじめ多種多様な12の店舗で、プレミアム付商品券を使用した場合、菓子処では名物のどら焼きプレゼント、種苗店ではトマトジュースのサービス、時計店では割引料分で電池交換ができるなど、趣向を凝らした様々なおもてなしを受けられます。

当組合の土井理事長は、「どの店舗もコロナの影響で売上が減るなか、今回のプレミアム付商品券が少しでも繁盛のきっかけになればと考えている。お客さまとのコミュニケーションを大事にする店舗ばかりなので、是非多くの方にみずほ通り商店街で買い物を楽しんでもらいたい」と話しました。プレミアム付商品券サービス実施期間は令和2年12月31日まで。

釧根支部(釧路市)

所管／釧路総合振興局・根室振興局管内
駐在職員／田口事務所長・尾崎主事



釧路和商協同組合発！

オリジナルエコバッグ・帆前掛けが人気沸騰中

釧路和商協同組合(柿田英樹理事長、組合員27人)が今年7月に発売したオリジナルエコバッグが、新たな釧路土産として人気を集めています。

このエコバッグは、令和2年7月のレジ袋完全有料化に伴い、和商市場が企画・発売したもので、市場内の従業員が愛用する帆前掛けのデザインをベースに、和商市場を象徴する「和」の文字が描かれています。素材には綿100%の丈夫な生地を使用。その味わ



い深いデザインと頑丈な作りが話題を呼び、発売からわずか2ヶ月で350個ほどが売れる人気ぶりです。

エコバッグは税込1,650円。市場内のインフォメーションカウンターで販売しているほか、同組合のオンラインショップでも購入できます。

また、エコバッグのデザインの元となった帆前掛けも好評発売中(税込2,310円)で、エコバッグとセットで購入すると200円の割引になるためお買い得です。



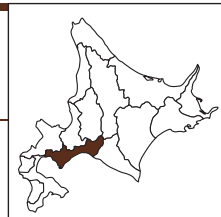
同組合の駒谷事務局長は「普段使いはもちろん、友人や親戚へのお土産として、和商市場の美味しい魚と一緒にプレゼントすることで喜び倍増間違いなしです！」と話しました。

▼和商市場公式オンラインショップ
<http://www.1enekoshop.jp/shop/washoichiba/>



胆振支部(室蘭市)

所管/胆振総合振興局管内
駐在職員/尾崎事務所長・大西(雅)主任



白鳥大橋の新たな価値、再発見！

道路や橋、港などのインフラ施設は、そこに住む人々の生活を支えるだけでなく、一つの構造物としても見る者を圧倒する迫力があり、中には観光名所になっているものもあるほどです。



白鳥大橋

室蘭の有名なインフラ施設と聞いて、第一に白鳥大橋を思い浮かべる人は多いのではないで

しょうか。室蘭港に架かるこの橋は平成10年に完成。全長1,380メートルと東日本最大の吊り橋で、資材には地元室蘭の鉄が用いられています。周辺には白鳥大橋展望広場や道の駅・みたら室蘭、絵鞆臨海公園など多くの観光スポットが整備されており、場所によって橋の見え方もさまざま。平成20年には「日

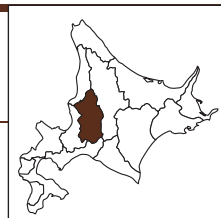
本夜景遺産・ライトアップ遺産」に選ばれています。

今年8月、国土交通省は、インフラを観光資源として活用することを目指す「インフラツーリズム有識者懇談会」で、室蘭市の白鳥大橋を道内初のモデル地区に選定しました。10月には、市や観光協会などで構成された室蘭観光推進連絡協議会が主催となって、高さ約100メートルの橋の主塔に登るモニターツアーを実施。来年度以降も、工場地帯と連携したツアーなど様々な企画を行う予定です。

一般社団法人室蘭観光協会の中嶋事務局長は「普段見られない高さから室蘭の街並みを一望し、新たな観光の可能性を感じた」と話しました。将来的に、民族共生象徴空間「ウポポイ」のある白老町や温泉地である登別・洞爺などを併せて巡る広域的な観光ルートを確立できれば、胆振地区全体の経済活性化に繋がるのではないかと期待がかかります。

空知支部(岩見沢市)

所管/空知総合振興局管内
担当/大瀧主任



「すながわスイーツスタンプラリー2020」開催中!

砂川にはケーキや和菓子、パン、冷菓などの製造・販売を手がける菓子店やカフェが多数軒を連ねており、なかには、創業100年を超える老舗や全国的な知名度を誇る有名店も。国道12号線を中心にお菓子屋さん広がるこの街は通称「すながわスイートルード」と呼ばれています。

スイーツな街・砂川市が開催する「すながわスイートルードスタンプラリー」は平成30年にはじまり、今年で3回目を迎えます。昨年は4月1日から5月31日までを第一弾、7月1日から8月31日までを第二弾と二度に分けて開催されました。

今年度は新型コロナウイルス感染拡大の影響を受

け、長らく開催未定となっていました。参加者の強い要望もあり、10月1日から11月30日ま

での2ヶ月に渡る開催が決定しました。スイートルード加盟店や市内飲食店45店舗が参加しており、参加店舗で飲食や買い物をするスタンプがもらえます。獲得したスタンプ数に応じて、豪華な景品が当たる抽選に応募することができ、たとえ抽選に外れてしまっても、参加店舗で使える500円分のクーポン券をもらうことができます。

今回はコロナ対策として、接触を避けるためにスタンプ用紙の代わりに各自でスタンプラリーアプリをダウンロードする方法に変わりました。

天高く馬肥ゆる秋、ぜひ砂川市内でスイーツな食歩歩きを楽しんでみてはいかがでしょうか。

▼すながわスイートルード協議会
<https://www.facebook.com/sunagawa.sweetroad/>



中小企業大学校旭川校おすすめ研修のご案内

※新型コロナウイルス感染症の影響により、2020年4月～6月の開講講座は中止となり、一部日程変更となったコースがございます。

各市町村・金融機関・商工会議所・商工会等で助成制度があります。
詳細は、中小企業大学校旭川校（Tel：0166-65-1200）までお気軽にお問い合わせ下さい。

コースNo.
31

人事・労務管理の基本と実務 基礎から学ぶ 労務管理とトラブル対応策

12月2日（水）～4日（金）

受講料：32,000円（税込）

対象レベル：管理者・新任管理者・その候補者

労務管理の基本、法律改正のポイントを学びます。また、トラブル事例等から企業が備えるべき労務管理を学び、自社の労務管理の点検に取り組みます。

コースNo.
32

チームマネジメント力強化講座 個の力を引き出し 組織力を高める仕組みづくり

12月7日（月）～9日（水）

受講料：32,000円（税込）

対象レベル：管理者・新任管理者・その候補者

「個」よりもさらに高い業績目標を達成するために必要な「チーム」の作り方を講義と演習を交えながら学び、自社で実践するための行動計画を作成します。

札幌開催

コースNo.
33

財務が楽しくなる決算書の読み方講座・基本編 経験がない人でも身につく！ よくわかる財務の基本

12月16日（水）～17日（木）

受講料：22,000円（税込）

対象レベル：新任管理者・その候補者

決算書の仕組みや用語の意味、数字の流れなどを理解した上で、決算書から企業の経営体質や今後の課題を読み取るポイントを学びます。

コースNo.
34

トラック運送業の業務改善講座 荷主からの信頼を高める 業務品質向上の仕組み

2021年1月18日（月）～19日（火）
、2月15日（月）～16日（火）

受講料：36,000円（税込）

対象レベル：経営幹部・管理者・その候補者

コスト・収益の見直しやIT活用等による業務改善の進め方について学ぶとともに、自社に合った「利益を生み出す」業務プロセス改善計画の立案に取り組みます。

コースNo.
37

生産現場の改善の進め方 現場改善の第一歩！ 問題を捉える力とワザを学ぶ！

2021年1月20日（水）～22日（金）

受講料：32,000円（税込）

対象レベル：管理者・新任管理者

IE（Industrial Engineering）の活用法を学び、生産現場の問題を的確に捉えて、効果的な改善策を立案し、改善に向けてチームを導く術を身につけます。

コースNo.
35

作業改善実践講座 知恵とくふうで実践！ からくり改善®活動の進め方

2021年1月25日（月）～27日（水）

受講料：32,000円（税込）

対象レベル：管理者・新任管理者・その候補者

現場での問題点のを見つけ方と自主的な改善活動の進め方を学びます。また、事例を通して活動がもたらす現場の活性化について学び、自社実践のきっかけに繋がります。

講座内容詳細は 初めてのの方は

資料請求や講座内容についてお気軽にお問い合わせください。

電話 0166-65-1200 / FAX 0166-65-2190

独立行政法人 中小企業基盤整備機構 北海道本部

住所 旭川市緑が丘東3条2丁目2-1

中小企業大学校 旭川校



経営者にも
退職金を!

小規模企業共済制度



ポイント① 常時使用する従業員が20名以下
(商業・サービス業では5名以下)の個人事業主、
個人事業主の共同経営者(2名まで)
及び会社の役員の方が加入できます。

ポイント② 無理のない掛金、税制面での大きなメリット!

- 掛金は毎月1,000円~70,000円(500円単位)の範囲内で自由に選択できます。
- 掛金は全額所得控除、受取りは「退職所得扱い」(一括受取)または「公的年金等の雑所得扱い」(分割受取)となります。

ポイント③ 事業資金の貸付け・災害時のサポートもあります!

- 事業資金等の貸付制度が利用できます(担保・保証人不要)。
- 地震・台風、火災等の災害時にも貸付けが受けられます。



全国加入者
約48万人の
実績!

経営セーフティ共済制度



ポイント① 中小企業で、引き続き1年以上事業を行っている方が加入できます。

- 取引先事業者が倒産して売掛金債権等が回収困難となった時に貸付けが受けられます。
- 取引先との商取引の事実確認だけで、迅速に貸付けが受けられます。

ポイント② 無理のない掛金、税制面での大きなメリット!

- 月額5,000円~200,000円(5,000円単位)の範囲内で自由に選択できます。
- 掛金は全額「損金(法人)」または「必要経費(個人事業)」に算入できます。

ポイント③ 最高8,000万円まで貸付けが受けられます。

- 掛金総額10倍の範囲内で、回収困難となった売掛金債権等の額
- 貸付条件は「無担保・無保証人」「無利子」※ただし、貸付けを受けた場合、貸付額の10分の1の額が、積立てた掛金から控除されます。

ポイント④ 40ヶ月以上掛けていれば、

- それ以降掛金を掛けなくても、共済金の貸付けは受けられますので安心です。
- 解約しても共済金の貸付けを受けていなければ積立てた掛金の全額が戻ります。



本制度についてのお問い合わせ・お申し込みは

北海道中小企業団体中央会

〒060-0001 札幌市中央区北1条西7丁目
プレスト1-7 3階

TEL/011-231-1919
FAX/011-271-1109

本制度は、法律に基づき独立行政法人
中小企業基盤整備機構が運営しています。

(独)中小企業基盤整備機構
共済相談室

TEL 050-5541-7171



商工中金の 中小企業組合支援

個々の企業では解決できないさまざまな課題に、連携して対応する中小企業組合。商工中金は、1936年の設立以来、一貫して組合・組合員の価値向上に取り組んでいます。これまでも、これからも、商工中金は、組合運営のフォローや補助金等の情報提供、ご融資を通じて、組合が手がけるさまざまな共同事業の円滑な発展をサポートしていきます。

商工中金は、経営の総合支援パートナーへ。

札幌支店	〒060-0002 札幌市中央区北二条西 3-1-20	TEL : 011-241-7231
函館支店	〒040-0063 函館市若松町 3-6	TEL : 0138-23-5621
帯広支店	〒080-0013 帯広市西三条南 6-20-1	TEL : 0155-23-3185
旭川支店	〒070-0035 旭川市五条通 9-1703-81	TEL : 0166-26-2181
釧路営業所	〒085-0847 釧路市大町 1-1-1	TEL : 0154-42-0671

<https://www.shokochukin.co.jp/>

商工中金

検索



人を思う。未来を思う。

商工中金

北海道中小企業団体中央会

〒060-0001 北海道札幌市中央区北1条西7丁目 プレスト1・7 3階

TEL 011-231-1919 FAX 011-271-1109

ホームページアドレス <https://www.h-chuokai.or.jp>

発行日/2020年11月1日(毎月1日発行)

*この機関誌は、誰もが読みやすいユニバーサルデザインフォントと環境にやさしい植物油インキを使用しています。

