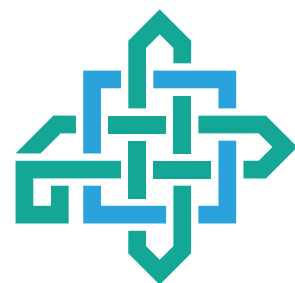


連携の絆を深め、輝く明日へ



# ニュースレポート 中央会

NEWS REPORT CHUOKAI

No.771

2020

6

北海道みんなの日のお知らせ

ものづくり補助金活用事例紹介  
～ヒラノ印刷工業株式会社～

## 洗えるマスク

1枚 ¥55

高弾性  
の糸素材  
ソフトな  
肌触り  
日本製  
の安心感  
防止回数  
高効率  
(UPF 50+)



地域だより

北海道中小企業団体中央会

Contents

- 01 おめでとうございます 春の叙勲・褒章／北海道みんなの日のお知らせ
- 02 令和2年度 中央会助成事業のご案内
- 03 令和2年度 経営環境変化対応支援事業（専門家派遣事業）の募集について
- 04 常駐の社会保険労務士が皆さまの相談に応じます／全国安全週間に向けて取り組む皆さまへ
- 05 小規模事業者持続化補助金（コロナ特別対応型）の公募を開始しました
- 06 持続化給付金の申請サポート会場を開設します
- 07 テレワーク等のための設備投資が中小企業経営強化税制の対象になりました
- 08 休業協力・感染リスク低減支援金のお知らせ／サプライチェーン対策のための国内投資促進事業費補助金の公募を開始します
- 09 石田邦雄のキャリアコンサルタントの現場から⑦
- 10 ものづくり補助金活用事例紹介～ヒラノ印刷工業株式会社～
- 12 4月の道内景況
- 14 支部だより
- 16 中小企業大学校旭川校からのお知らせ  
中小企業基盤整備機構からのお知らせ

お詫びと訂正

5月号『支部だより』の記事において企業組合くれすとばすてる(中標津町)のお問合せ先の記載に誤りがありました。正しくは次のとおりです。ご迷惑をおかけした皆様にお詫び申し上げます。

(誤)0154-74-0703 → (正)0153-74-0703

※手作りマスクのお求めについては引き続きご相談に応じています。

新型コロナウイルスの影響拡大による  
中央会本・支部 通常総会日程変更のお知らせとお詫び

令和2年度 中央会本・支部総会につきましては、新型コロナウイルスの感染拡大の懸念から、日程および開催場所を一部変更し、規模縮小の上で開催いたしました。開催直前での変更となり、従来の日程で参加をご予定いただいていた皆さまには大変なご迷惑をおかけしましたことにお詫び申し上げます。なお、日程変更後の開催状況は下記のとおりです。

	開催日時	開催場所
本部	6月 4日(木)午後3時から ⇒ 6月16日(火)午後2時30分から	札幌市／ホテル札幌ガーデンパレス
網走支部	5月22日(金)午後4時30分から ⇒ 5月22日(金)午後1時30分から	北見市／ホテル黒部 ⇒ 北見ピアソンホテル
胆振支部	5月25日(月)午後5時から ⇒ 5月26日(火)午後5時から	室蘭市／中嶋神社 蓬峽殿 ⇒ むろらん商店街づくりサポートセンター
宗谷支部	5月25日(月)午後1時30分から	稚内市／稚内商工会議所 ⇒ ホテルおかべ汐彩亭
空知支部	5月25日(月)午後5時から ⇒ 5月25日(月)午後0時30分から	岩見沢市／ホテルサンプラザ ⇒ 岩見沢管工事業協同組合会議室
道南支部	5月26日(火)午後5時から ⇒ 5月26日(火)午後3時から	函館市／ホテル函館ロイヤル ⇒ 道南支部事務所
後志支部	5月26日(火)午後5時から	小樽市／ニュー三幸小樽本店 ⇒ 小樽地方電気工事組合会議室
上川支部	5月27日(水)午後5時から ⇒ 5月27日(水)午後3時30分から	旭川市／アートホテル旭川 ⇒ 道北経済センタービル
釧根支部	5月28日(木)午後5時から	釧路市／アクア・パール ⇒ 釧根支部事務所
十勝支部	6月 1日(月)午後5時30分から ⇒ 6月 1日(月)午前11時30分から	帯広市／ホテル日航ノースランド帯広 ⇒ 十勝支部事務所

# おめでとうございます 春の叙勲・褒章

～本会関係者2名が荣誉に輝く～

業界や地域における長年の優れたご功績によって、令和2年春の叙勲・褒章を受章された本会関係者をご紹介します。栄えある受章を心からお祝いし、今後ますますのご隆盛をお祈りします。



黄綬褒章

出村良治氏

(北海道左官工業協同組合連合会・札幌左官工業協同組合 理事長)



黄綬褒章

熊谷誠一氏

(北海道鉄筋業協同組合 理事長)

## 7月17日は北海道みんなの日

道では、幕末に蝦夷地を6回にもわたって踏査した探検家・松浦武四郎が、明治政府に蝦夷地の名称を「北加伊道(ほっかいどう)」と提案した7月17日を、「北海道みんなの日(愛称:道みんなの日)」としています。

道みんなの日は、北海道のこれまでの歴史や文化、風土を見つめ直し、価値を再認識し、道民が一体となってより豊かな北海道を築いていくことを期すとともに、道外から訪れる方、本道にゆかりのある方に北海道の魅力を発信する機会とするため、平成29年3月に設けられました。

例年この日には、道内各地の道立施設等において、常設展示の観覧料や入場料が無料になるほか、記念事業が実施されます。



探検家・松浦武四郎



詳しい内容については、北海道庁ホームページをご確認ください。  
<http://www.pref.hokkaido.lg.jp/ks/dms/ss/717/event.htm>

# 令和2年度 中央会助成事業のご案内

## 課題解決型組合集中支援事業

会員組合及び組合員事業者が行う課題解決や新たな活路開拓等の先進的な取組費用の一部を助成します。

### 1 助成対象者・助成金額等

助成区分	助成対象者	助成金額	助成率
I型-1	組合	300万円以内(下限:50万円)	3分の2以内
I型-2	組合による共同事業体		
II型-1	組合員	50万円以内(下限:30万円)	
II型-2	組合員による共同事業体	100万円以内(下限:50万円)	

### 2 対象事業

【I型】課題解決に向けた既存事業の再構築や新事業の創出・展開を行うための方針等の立案、ビジョンや計画の策定及びそれらを実現化するための取組

【II型】個々の経営上の課題を踏まえた収益生の向上や事業基盤の強化、新たなビジネスモデルの構築等を図るための方針・方策等の立案、計画やビジョンの策定及びそれらを実現化するための取組

### 3 対象経費

謝金、旅費、原稿料、印刷費、会場借上料、借損料、車両借上費、通信運搬費、見学実習費、資料費、備品費、機械装置費、原材料費、雑役務費、展示会出展費、外注費、委託費

### 4 募集期間

令和2年6月22日(月)～7月22日(水)

## 組合活性化助成事業

会員組合が、組織の強化、運営の適正化を目的に組合員を対象として実施する研修会・講習会の開催費用の一部を助成します。

- 助成金額** 1組合10万円以内(助成率10/10)  
※申請数等により助成率が下がることがあります。
- 対象経費** 講師謝金、講師旅費、会場等借上料、通信運搬費、資料費
- 募集期間** 令和2年6月22日(月)～7月22日(水)

## 取引力強化推進事業

小規模事業者で構成された会員組合が共同事業の活性化や受注促進等を強化するためにホームページの開設、商品パッケージ改良等を行う際の費用の一部を助成します。

- 助成金額** 1組合10万円以上20万円以内(助成率2/3)  
※申請数等により助成率が下がることがあります。
- 対象事業** ホームページ作成・更新、データベース構築、販促チラシ作成等
- 対象経費** 謝金、旅費、消耗品費、印刷費、会場等借上料、通信運搬費、委託費
- 募集期間** 令和2年6月22日(月)～7月22日(水)

### お問合せ

各事業の詳しい内容や申請用紙の入手等は本会ホームページをご覧ください。か、本部連携支援部又は各支部へお問い合わせください。(担当:連携支援部)

# 中央会からのお知らせです

## 令和2年度 経営環境変化対応支援事業 (専門家派遣事業)の募集について

当会では、新型コロナウイルス感染症の流行や多発する自然災害、働き方改革や消費税のインボイス制度導入等にかかる制度変更など、経営に多大な影響を及ぼす以下の環境変化への対応に取り組む中小企業組合及び組合員に対し、専門家を派遣して支援します。

分類	取組
新型コロナウイルス感染症関連	新型コロナウイルス感染症による経営への影響について、資金調達や経営改善等の課題に早急に対応するための組合又は組合員の取組。
働き方改革等関連	時間外労働の上限規制や同一労働同一賃金の導入、職場におけるハラスメントに関する法規制の強化など雇用・労働に関する事業主の義務に円滑・適正に対応するための組合又は組合員の取組。
消費税関連	すでに実施された軽減税率や令和5年10月に予定されるインボイス制度の導入など消費税に関連する各種課題に円滑・適正に対応するための組合又は組合員の取組。
BCP等関連	多発する自然災害や未知の感染症の流行など経営に打撃を与える様々なりスクに備えるために、「BCP(事業継続計画)」及び国が認定する「事業継続力強化計画」の策定・導入を行うための組合又は組合員の取組。

### 〈想定される専門家〉

中小企業診断士	社会保険労務士	税理士	行政書士	コンサルタント
事業者の現況に応じた総合的な経営改善支援など	・雇用調整助成金の活用支援等 ・働き方改革等対応支援 など	・資金調達に係る各種支援 ・消費税関連対応支援 など	各種補助金等の書類作成支援など	BCPの策定・導入支援など

### ■ 派遣期間・回数

派遣決定から令和3年1月25日(月)までの期間で最大2回

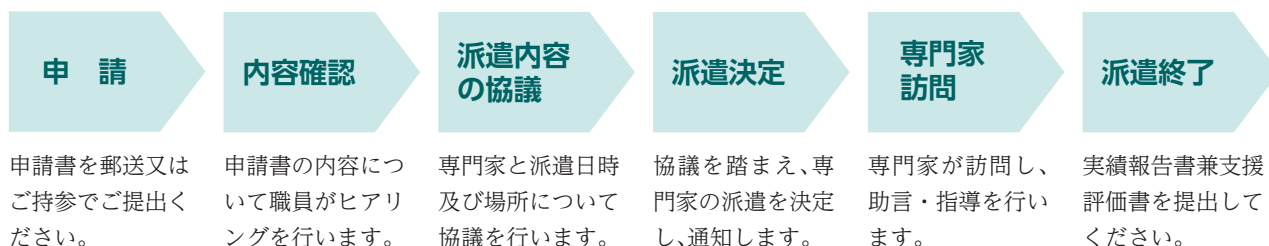
### ■ 申請受付期間

令和3年1月15日(金)まで

### ■ 費用

無料(道外の専門家の派遣を希望される場合は、北海道までの公共交通機関の費用をご負担いただきます。)

### ■ 派遣の流れ



### お問合せ・申請方法

本事業の詳細や申請書類の入手等については中央会ホームページをご覧ください。

[https://www.h-chuokai.or.jp/emergency/2020\\_expert.html](https://www.h-chuokai.or.jp/emergency/2020_expert.html)



# 新型コロナウイルス関連情報

## 中央会からのお知らせです

### 常駐の社会保険労務士が皆さまの相談に応じます

当会では、新型コロナウイルスの感染拡大で経営に影響を受ける会員事業者の皆さまが、国や地方自治体の支援制度を利用しようとする際の相談等に迅速に対応するため、以下の日時に社会保険労務士が常駐し相談に応じています。ぜひお気軽にご利用ください。

#### 常駐日時

曜日：毎週、月曜日・水曜日・金曜日（祝日は除く）  
時間：10時～12時、13時～16時

#### お問合せ先

北海道中小企業団体中央会  
TEL:011-231-1919

## 厚生労働省からのお知らせです

### 全国安全週間に向けて取り組む皆さまへ

～新型コロナウイルス感染症対策について十分留意しながら実施するようお願いします～

全国安全週間は、労働災害を防止するために産業界での自主的な活動の推進と、職場での安全に対する意識を高め、安全を維持する活動の定着を目的として実施しています。本年は、特に新型コロナウイルス感染症対策について十分留意しながら、取り組んでいただくようお願いします。

「全国安全週間」 7月1日(水)から7月7日(火)まで  
「準備期間」 6月1日(月)から6月30日(火)まで

次の「3つの密」を避けることを徹底し、全国安全週間の実施に取り組んでください。

- ① 密閉空間（換気の悪い密閉空間である）
- ② 密集場所（多くの人が密集している）
- ③ 密接場面（お互いに手を伸ばしたら届く距離での会話や発声が行われる）

●「大会や講演会などのイベント開催の中止または延期」、「多数が参加する安全パトロール、職場見学など社内行事の中止、延期または開催形式の見直し、参加者の限定」、「テレビ会議などの積極的活用」などの対応により、「3つの密」を避けて取り組んでいただくようお願いします。

実施内容等詳しくは厚生労働省ホームページ

「新型コロナウイルス感染症について」をご覧ください。

[https://www.mhlw.go.jp/stf/seisakunitsuite/bunya/0000164708\\_00001.html](https://www.mhlw.go.jp/stf/seisakunitsuite/bunya/0000164708_00001.html)



## 北海道経済産業局からのお知らせです

### 令和2年度補正予算小規模事業者持続化補助金(コロナ特別対応型) の公募を開始しました

日本商工会議所及び全国商工会連合会では、新型コロナウイルス感染症が事業環境に与える影響を乗り越えるために、前向きな投資を行いながら販路開拓等に取り組む事業者への重点的な支援を図る、令和2年度補正予算小規模事業者持続化補助金(コロナ特別対応型)の公募を開始しました。

#### ○募集内容

**【対象者】** 小規模事業者※および一定要件を満たす特定非営利活動法人

**【補助率】** 補助対象経費の2/3以内

※今回のコロナ特別対応型公募においては、特例として、令和2年2月18日以降に発生した経費を遡って補助対象経費として認めます。

**【補助上限額】** 100万円

200万円～1,000万円(複数の事業者が連携した共同事業。連携する小規模事業者等の数により異なります。)

**【申請要件】** 補助対象経費の1/6以上が、以下のいずれかの要件に合致する投資であること。

- ・サプライチェーンの毀損への対応  
顧客への製品供給を継続するために必要な設備投資や製品開発を行うこと。
- ・非対面型ビジネスモデルへの転換  
非対面・遠隔でサービス提供するためのビジネスモデルへ転換するための設備・システム投資を行うこと。
- ・テレワーク環境の整備  
従業員がテレワークを実践できるような環境を整備すること。(補助対象期間内に、少なくとも1回以上、テレワークを実施する必要があります。)

他にも申請要件がございますので詳しくは公募要領をご覧ください。

#### ○公募スケジュール

**申請受付:** 令和2年5月1日(金)～

**受付締切:** 第1回 令和2年 5月15日(金)必着 **【募集終了】**  
第2回 令和2年 6月 5日(金)必着 **【募集終了】**  
第3回 令和2年 8月 7日(金)必着  
第4回 令和2年10月 2日(金)必着

#### ○公募要領・申請・問い合わせ先

公募要領、申請書様式等は以下をご覧ください。

※申請に際しては、最寄りの商工会・商工会議所による確認が必要となります。

全国商工会連合会 ([http://www.shokokai.or.jp/jizokuka\\_t/](http://www.shokokai.or.jp/jizokuka_t/))

日本商工会議所 (<https://r2.jizokukahojokin.info/corona/>)

**問い合わせ先**

経済産業省北海道経済産業局中小企業課

北海道札幌市北区北8条西2丁目札幌第1合同庁舎5階 TEL/011-709-2311(内線2576)

# 新型コロナウイルス関連情報

## 経済産業省からのお知らせです

### 持続化給付金の申請サポート会場を開設します

経済産業省では、新型コロナウイルスの感染拡大により特に大きな影響を受けている事業者に対して、事業の継続を支え、再起の糧となる、事業全般に広く使える給付金を支給しています。給付金の申請は電子申請を原則としていますが、自身で電子申請を行うことが困難な方のために、北海道内においては令和2年5月14日より順次、申請サポート会場を開設します。

#### ■ 北海道エリアの申請サポート会場一覧 (令和2年5月18日現在)

申請サポート会場では電子申請の手続をサポートします。必要書類のコピーを持参の上、来場ください。なお、申請サポート会場は新型コロナウイルス感染防止の観点から完全事前予約制となっています。事前予約なく来場した場合、サポートが受けられませんのでご注意ください。

市区町村	会場コード	会場名	施設名	住所	開設日
札幌市	0101	札幌会場	TKPガーデンシティ札幌駅前2F	札幌市中央区北2条西2-19	5月14日
函館市	0102	函館会場	函館駅前ビル7F	函館市若松町16	5月21日
旭川市	0103	旭川会場	道北経済センター5F/6F	旭川市常盤通1	5月21日
北見市	0104	北見会場	北見経済センター2F	北見市北三条東1-4	5月21日
岩見沢市	0105	岩見沢会場	岩見沢商工会議所2F	岩見沢市一条西1-16-1	5月21日
留萌市	0106	留萌会場	留萌産業会館2F	留萌市錦町1-1-15	5月21日
滝川市	0107	滝川会場	滝川産経会館1F	滝川市大町1-8-1	5月21日
稚内市	0108	稚内会場	宗谷経済センター2F	稚内市中央2-4-8	5月21日
遠軽町	0109	遠軽会場	遠軽町福祉センター4F	紋別郡遠軽町岩見通南2-2-15	5月21日
苫小牧市	0110	苫小牧会場	苫小牧経済センタービル5F	苫小牧市表町1-1-13	5月21日
余市町	0111	余市会場	ホテル水明閣1F	余市郡余市町山田町687	5月21日
網走市	0112	網走会場	網走産業会館3F	網走市南三条西3-14-15	5月22日
紋別市	0113	紋別会場	紋別経済センター3F	紋別市本町4-1-16	5月22日
富良野市	0114	富良野会場	コンシェルジュ・フラノ2F	富良野市本町2-27	5月22日
夕張市	0115	夕張会場	夕張商工会議所2F	夕張市本町4-38	5月22日
美唄市	0116	美唄会場	美唄市民会館2F	美唄市西四条南1-4-2	5月23日
留辺蘂町	0117	留辺蘂会場	留辺蘂商工会議所1F	北見市留辺蘂町仲町6	5月23日
岩内町	0118	岩内会場	岩内町地域交流センター1F	岩内郡岩内町字高台203	5月23日
釧路市	0119	釧路会場	道東経済センタービル3F	釧路市大町1-1-1	5月24日
根室市	0120	根室会場	根室商工会館3F	根室市松ヶ枝町2-7	5月24日
小樽市	0121	小樽会場	小樽経済センタービル4F	小樽市稲穂2-22-1	5月28日
帯広市	0122	帯広会場	帯広経済センタービル4F	帯広市西三条南9-1-1	5月28日
栗山町	0123	栗山会場	くりやまカルチャープラザ[EKI]1F	夕張郡栗山町中央2-1	5月28日
砂川市	0124	砂川会場	砂川ハイウェイオアシス館2F	砂川市北光336-7	5月28日
江別市	0125	江別会場	セレモニーホールはやし野幌1F	江別市野幌町55-2	5月28日
倶知安町	0126	倶知安会場	ホテル第一会館3F	虻田郡倶知安町南三条西2-13	5月28日
浦河町	0127	浦河会場	浦河商工会議所2F	浦河郡浦河町大通1-36	5月28日
伊達市	0128	伊達会場	伊達興信商事ビル1F	伊達市梅本町39-1	5月28日
千歳市	0129	千歳会場	ホテルグランテラス千歳2F	千歳市本町4-4	5月28日
登別市	0130	登別会場	登別商工会議所3F	登別市中央町5-6-1	5月28日
恵庭市	0131	恵庭会場	恵庭商工会議所3F	恵庭市京町80	5月28日
石狩市	0132	石狩会場	石狩市民プール2F	石狩市花川北三条2-198-3	5月28日

事前予約の方法や必要書類等詳しくは持続化給付金事務局ホームページをご覧ください。  
<https://www.jizokuka-kyufu.jp/>



#### お問合せ・相談窓口

持続化給付金事業コールセンター：0120-115-570 [IP電話線用回線] 03-6831-0613  
受付時間：【5月・6月】全日／午前8時30分から午後7時まで  
【7月】日曜日～金曜日／午前8時30分から午後7時まで（土祝日を除く）  
【8月以降】日曜日～金曜日／午前8時30分から午後5時まで（土祝日を除く）



## 国税庁からのお知らせです

### テレワーク等のための設備投資が 中小企業経営強化税制の対象になりました

これまで、**中小企業経営強化税制**の適用ができる設備は「生産性向上設備」や「収益力強化設備」でしたが、**「テレワーク等のための設備」も対象に追加**されました。

〈イメージ図〉

類型	生産性向上設備	収益力強化設備
要件	生産性が旧モデル比年平均1%以上向上する設備	投資収益率が年平均5%以上の投資計画に係る設備
対象設備	<ul style="list-style-type: none"><li>・機械装置</li><li>・測定工具及び検査工具</li><li>・器具備品</li><li>・建物附属設備</li><li>・ソフトウェア(情報収集機能及び分析・指示機能を有するもの)</li></ul>	<ul style="list-style-type: none"><li>・機械装置</li><li>・工具</li><li>・器具備品</li><li>・建物附属設備</li><li>・ソフトウェア</li></ul>

#### テレワーク等のための 設備投資が追加

新たな類型 (デジタル化設備)
遠隔操作、可視化、自動制御化のいずれかに該当する設備
<ul style="list-style-type: none"><li>・機械装置</li><li>・工具</li><li>・器具備品</li><li>・建物附属設備</li><li>・ソフトウェア</li></ul>

## 中小企業経営強化税制とは

青色申告書を提出する**中小企業者**などが、指定期間内に、経済産業大臣の認定を受けた経営力向上計画に基づき取得等をした一定の規模の設備について、指定事業の用に供した場合、**即時償却または設備投資額の7%（資本金の額が3,000万円以下の法人などは10%）の税額控除**をすることができる制度です。

対象となる設備、経営力向上計画の認定については、中小企業庁のホームページをご覧ください。

(中小企業庁:経営サポート「経営強化法による支援」)

<https://www.chusho.meti.go.jp/keiei/kyoka/index.html>

ご質問・ご不明な点は、最寄りの税務署にお問合せください。

なお、制度の詳細については、国税庁ホームページをご参照ください。

国税庁

検索

手続の詳細は右の QR コードにアクセス



<https://www.nta.go.jp/taxes/shiraberu/taxanswer/hojin/5434.htm>

# 新型コロナウイルス関連情報

## 北海道からのお知らせです

### 休業協力・感染リスク低減支援金を支給します

道では、新型コロナウイルスの感染拡大防止のため、令和2年4月25日から5月15日までの期間、休業等の要請に協力し、感染リスクを低減する自主的な取組を行った事業者に対し、支援金を支給します。

■ 休業等の要請期間 令和2年4月25日から5月15日まで

■ 要件・支給額等

要件		支給額
1	休業要請を受けた施設を休業すること	30万円(法人) 20万円(個人事業者) 10万円 (法人・個人事業者問わず)
	酒類を提供する上記を除く飲食店において、酒類の提供時間の短縮(19時まで)を行うこと	
2	感染リスクを低減する自主的な取組を行うこと	

■ 申請期間 令和2年4月30日から7月31日まで【郵送・電子申請】

申請書・手引きのダウンロードはこちらから ▶ <http://www.pref.hokkaido.lg.jp/kz/csk/sienkin.htm>

■ 対象施設・対象事業者

- ①休業要請を受けた施設を休業した事業者
- ②酒類を提供する上記①を除く飲食店において、酒類の提供時間の短縮(19時まで)を行った事業者

お問合せ先

北海道休業協力・感染リスク低減支援金お問合せセンター TEL:011-351-6469

開設期間：5月15日～8月31日 受付時間：午前8時45分～午後5時30分まで ※6月14日までは土、日曜日も開設

## 経済産業省からのお知らせです

### サプライチェーン対策のための国内投資促進事業費補助金の公募を開始します

新型コロナウイルスの感染拡大に伴い、サプライチェーンの脆弱性が顕在化したことから、生産拠点の集中度が高い製品・部素材、または国民が健康な生活を営む上で重要な製品・部素材に関し、その円滑な供給を確保するため、国内で生産拠点等の整備を行う企業に対して補助を行います。



■ 公募期間 令和2年5月22日から7月22日まで

■ 補助対象等

補助対象	建物・設備の導入等
補助対象者／補助率	[大企業] 1/2以内 [中小企業等] 2/3以内 [中小企業等グループ] 3/4以内 [中小企業] 3/4以内
補助上限	150億円
事業期間	原則3年間(大規模投資案件は4年間)

▼公募要領等の詳細は経済産業省ホームページからご確認ください。

<https://www.meti.go.jp/information/publicoffer/kobo/2020/k200522001.html>

お問合せ先

経済産業政策局 地域経済産業グループ 地域産業基盤整備課

TEL:03-3501-1677 FAX:03-3501-6270



めでの研究室主宰  
石田邦雄氏

# 石田邦雄の キャリアコンサルタントの 現場から

7

## 新型コロナウイルス対策から教えられたこと

今や巷の話題は新型コロナ一色。連日続く報道に「コロナ鬱」にもなろうというものだ。これへの対策として、生命や生活か、あるいは経済かの厳しい選択が迫られている。ちなみに私のように講師などを生業にしていると、感染者を生まない「3密」…「密閉した空間」「密集した場所」「密接した会話」が見事に当てはまる業種になる。この“目に見えない敵”による3月以降の影響は計り知れない。時、あたかも年度の変わり目で、新入社員研修はもとより、経営方針発表会や安全大会など多くの声がかかる時期にあたる。こうなるとは覚悟をきめるよりない。天がくれた身体を休める絶好の機会。今はそう気持ちを割りきり、「StayHome」を心がけ、これまでの振り返りや、事務所の断捨離などをし明け暮れる毎日だ。

そんな中でも「何とかお願いしたい」などと声がかかる場合がある。その時には幾つか条件をつけ、それが可能なら受けるようにしている。必須にするのは全員のマスク着用。席は社会的距離を前提に極力離してもらおうようにし、換気も頻繁に行うなどを約束事にして。講義をするにも何かと気を使う。「教えるではなく考える」「学ぶではなく気づく」…それを社会人研修の基本スタンスにしている私だが、その為のグループワークなどは極力控え、また新入社員研修では「声出し」が定番だが、これも飛沫感染予防の意味で抑えざるを得ない。

ところで新型コロナが急浮上するようになった2月下旬、2つの牧場から社員研修の依頼を受けた。この時期の開催にはためらいもあったが、先述した制約条件を課して受けることにした。そうした中で何かと感じたことがある。その一つがアルコール消毒液の関係

だ。この2つの牧場は、共に20年ほど前に法人化をされ、従業員規模も30名ほどと似かよった状態にある。だが対照的に見えるのが職場環境への配慮だ。先に訪れたA牧場は事務所等も整理・整頓をされ、玄関先には「手洗いへの協力をお願い」とご丁寧なメッセージ付きで消毒液が用意されている。一方、その後にお邪魔をしたB牧場は、脱ぎっぱなしの靴が目立ち、周りを見回しても清潔感などにはほど遠い。そんな状態だから消毒液も用意をされてはいない。私はそのように感じた場合、「相手の為になり」「相手が変われること」であれば、言いにくいことであっても“私の役割の一つ”と割りきり、フィードバックをするようにしている。この時も取締役を対象とした研修ということもあり、あえて率直に言わせてもらった。「皆さんに聞きたい。もしここで社員の誰かに感染者が出たらどう対応されるのですか？ 他の業界なら会社を休んで消毒をすることも可能かもしれません。でも皆さんは牛という生き物を扱っている。としたら、人一倍、その辺には敏感であるべきではと思うのですが」と。いかがだろうか？ 私はこれは「たかが消毒液」では済まされないような気がしてならない。「一事が万事」というではないか。そこには社員の生活や生命と向き合う姿勢や、リスク管理への取り組み方等が凝縮されているように思われてならない。ただその忠告を受け、すぐに消毒液は用意されたようで、報告を受けた際には「そうした農業者の素直さが大好きです」と、感謝も含め正直に気持ちを吐露させて頂いた。さてこの事例に照らし、あなたの事業場はいかに。

次にお会いをする時にはコロナショックが、どうか終息に向かっておりますように。



# 道内唯一の針金付荷札製造業者が挑む! 全自動荷札製造機械の導入による 生産力アップ事業

第52回目は、「ヒラノ印刷工業株式会社」(平成28年度補正ものづくり補助金)の取組について紹介します。

## 会社の概要

ヒラノ印刷工業株式会社は、戦前に創業し、鉄道荷物輸送の預かり証(チッキ)や米俵に付ける荷札など針金付荷札の製造を専門に手がけたヒラノ荷札株式会社が前身です。昭和60年には、工場移転に合わせて社屋の新築、新規設備投資を行い、針金付荷札の製造に加えて伝票や封筒、パンフレットなど幅広い印刷物を手がけるようになり、現在に至っています。



豊富なバリエーションを誇る針金付荷札

昭和50年頃まで荷札といえば針金付荷札が大勢を占め、最盛期には鉄道業界から一次産業分野まで様々な種類のものが使用されていましたが、梱包材料と輸送形態の変化に伴い段ボールケースの需要が増すと、裏面にシールの付いたタック荷札が優位性を持つようになり、針金付荷札は徐々に姿を消していきました。かつては道内に複数社あった荷札製造会社も減少の一途を辿り、現在では同社が針金付荷札を製造する道内唯一の企業です。業界を取り巻く環境は依然として厳しいものの、経営方針である顧客第一主義のもと、多様化するニーズに応

えるべく荷札、印刷物を問わず少量・多品種の発注にも積極的に取り組んでいます。

## ものづくり補助金申請の経緯

段ボールケース等に直接貼付できるタック荷札が主流となった一方で、荷札を必要とする荷物の素材や用途、場所によって針金付荷札には根強い需要があります。

しかし、当時同社で使用していた荷札製造機械は老朽化により、高速運転が安定せず1日当たりの製造枚数に限界があること、品質のバラつきが生じること、生産効率が悪く納期がかかること、機械の調整が難しく時間を要すること、さらに故障も多くなり修繕費がかさむなど多くの問題を抱えていました。結果として満足な売上拡大につなげられず、収益面でも横這いの状態が長く続いていました。

そこで、品質の向上と高速運転を可能にして生産力をアップすることにより、既存顧客の受注量増加に対応するとともに商品の多様化による販路拡大を目指すため、平成28年度ものづくり補助金を活



老朽化が進んだ従来の荷札製造機械

# ヒラノ印刷工業株式会社

代表取締役 五十嵐 明弘

〒003-0811

札幌市白石区菊水上町1条1丁目40-53

TEL 011-814-0673

FAX 011-814-0675

用しました。

## 全自動化で針金付荷札の新たな可能性に挑む

荷札用紙は、針金を通すために開けた穴が裂けてちぎれることを防ぐため、紙パッチで補強するのが一般的ですが、使用状況により紙パッチのみでは引裂耐性に不安がある場合、金ハトメと呼ばれる金具を打ち込むことで強度を高める加工を行います。

従来機では、紙パッチに金ハトメ加工を施して別製針金を取り付ける場合は社員の手作業となるため、納期の延長が必要になりました。新たに導入した全自動荷札製造機械では、紙パッチの打ち抜き・貼付け後、金ハトメを取り付けて針金を通し、ねじるまでの荷札製造の全工程を一貫して行うことができます。また、内蔵されたコンピューターをタッチパネル操作することで社員の経験や習熟度を問わず、製造する荷札の種類や用途に応じた調整が容易になりました。これにより、品質改善に加えて労働生産性も飛躍的に向上し、納期を従来比2割程度短縮することが可能となりました。



手作業による金ハトメ加工



エアー給紙の性能も大きく改善され、給紙時に複数枚の加工用紙が搬送されるなどして厚みが異なった場合には、搭載された紙厚検知センサーが自動的に給紙を停止するため、用紙のロス率の軽減により、コスト削減と生産性の向上が図られました。

他にも用紙の最大サイズがアップし、針金の長さを可変できる機能が加わったほか、紙パッチの色や針金の太さのバリエーションが増えたことでユーザーの多種多様なニーズに柔軟に応えることができるようになり、顧客満足度の向上につながっています。



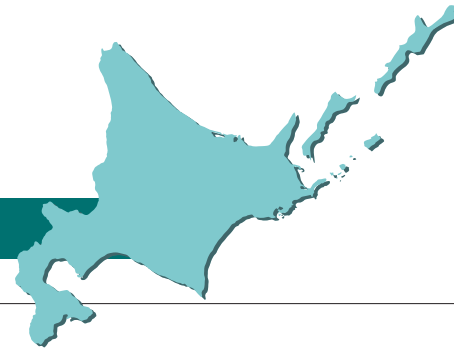
新たに導入した全自動荷札製造機械

## おわりに

五十嵐社長は取材の中で、「針金付荷札全体の需要は少しずつ減少していくと思いますが、針金付荷札ならではの特性を積極的にPRして需要を掘り起こしていきたい」と今後の展望を語ってくれました。変革を恐れずチャレンジし続ける同社の姿勢に道内唯一の針金付荷札製造業者としての矜持を感じました。

# 4月の道内景況

情報連絡員レポート



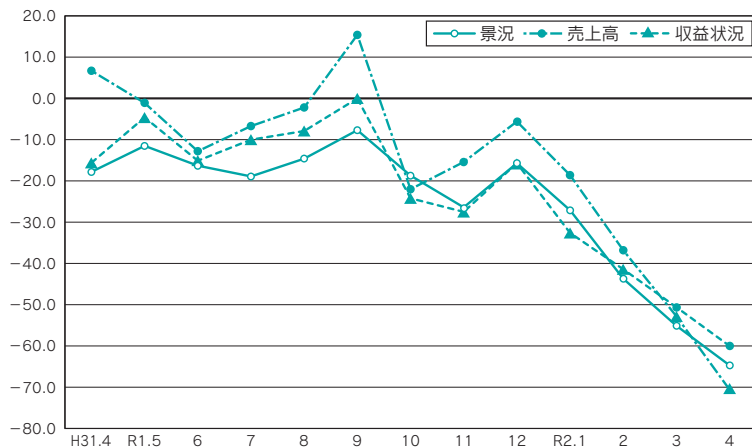
主要DIはさらに悪化 売上高はマイナス70を割り込む

## 概況

主要DIの推移では、本年1月から4ヶ月連続で「景況」「売上高」「収益状況」すべてが大幅に悪化した。

業種別に見た前月との比較では、非製造業は全項目で前月から大きく落ち込んだ一方、製造業では「取引条件」と「雇用人員」で多少の改善が見られた。

主要 DI の推移



## 景況天気図(前年同月比)

	全業種			製造業			非製造業		
	3月	4月	前月比	3月	4月	前月比	3月	4月	前月比
業界の景況	△55.1	△64.7	△9.6 ↓	△56.3	△58.6	△2.4 ↓	△54.4	△67.9	△13.5 ↓
売上高	△52.8	△70.6	△17.8 ↓	△50.0	△58.6	△8.6 ↓	△54.4	△76.8	△22.4 ↓
収益状況	△50.6	△60.0	△9.4 ↓	△50.0	△55.2	△5.2 ↓	△50.9	△62.5	△11.6 ↓
販売価格	△9.0	△14.1	△5.1 ↓	△9.4	△20.7	△11.3 ↓	△8.8	△10.7	△1.9 ↓
取引条件	△14.6	△20.0	△5.4 ↓	△12.5	△10.3	2.2 ↑	△15.8	△25.0	△9.2 ↓
資金繰り	△30.3	△36.5	△6.1 ↓	△31.3	△41.4	△10.1 ↓	△29.8	△33.9	△4.1 ↓
雇用人員	△21.3	△25.9	△4.5 ↓	△15.6	△13.8	1.8 ↑	△24.6	△32.1	△7.6 ↓

(凡例) 30以上 10~29 9~△10 △11~△29 △30以下



**天気図の見方** 各景況項目について調査月と前年同月を比較して、「増加」(または「好転」)したという回答(構成比)から「減少」(または「悪化」)という回答(構成比)を差し引いた値(D・I)をもとに作成。天気表示は凡例のとおりです。

## 製造業

- ・新型コロナウイルスの影響で観光客向け、学校給食向けの売上は激減した。巣ごもり需要の高まりを受けて小口顧客の売上は堅調だが、補うほどではない。  
(水産食料品/全道)
- ・組合員の水産加工工場は秋鮭シーズンを除いてホタテ加工主体で稼働しており、ホタテについては安定した漁獲量を確保しているが、新型コロナウイルスの影響で輸出できない状態が続き、国内では供給過多のため値段が下落している状況。工場を稼働させるため製品を冷凍保存しているところもあるが、限界があり厳しいとの声が聞かれる。  
(水産食料品/網走)
- ・3月単月の出荷量は味噌は前年比増、醤油は減少。味噌の特売価格に下落が見られる。現状が長引けば業務用味噌の出荷量に多大な影響が及ぶと思われる。  
(味噌・醤油/全道)
- ・百貨店等の休業を受けて婦人服製造はストップしている。5月以降はほぼ受注がなく、現状各企業は倒産状態にある。  
(繊維工業/全道)
- ・製材市況は、カラマツは弱保合、エゾ・トドマツは弱保合。原木市況は、カラマツは保合、エゾ・トドマツは保合。梱包材、パレットの受注が少なく荷動きは非常に悪い。製材工場としては、在庫を多く抱えている模様。原木価格は高止まりしているが、製品受注に陰りが出始め、価格稼働が難しくなっている。  
(一般製材/全道)
- ・新型コロナウイルスの影響で販売不振が続いている。  
(加工紙/全道)

- ・パチンコ業界の営業自粛、量販店の特売チラシ等の自粛により売上は大幅減。  
(印刷・同関連業印刷/札幌)
- ・4月の生コン出荷量は前年同月比90.3%の約173千m<sup>3</sup>。  
(窯業・土石製品製造業/全道・生コン)
- ・新築物件は通常通り動いているが、病院・老幼施設等の改修工事はほぼストップ状態。一般住宅はリフォーム等が先延ばしにされ、既に売上が減少している。硝子・建具の見積依頼件数も激減しており、先が見えない状況。  
(窯業・土石製品製造業/全道・ガラス)
- ・新型コロナウイルスの影響で国内向けの受注は低迷、海外向けは自動車など公共関連を除いて停滞が顕著。材料、副資材は国内在庫を取り崩して手配している。  
(鋳鉄鋳物/全道)
- ・新型コロナウイルスの影響で需給ギャップが拡大し、鋼材価格の値崩れ予想に基づく値下げ機運が非常に高まっている。  
(金属製品/室蘭)
- ・新型コロナウイルスの感染拡大により、本州企業が関係する発注物件の急遽キャンセルや今後の発注打ち止めが発生している。  
(金属機械工作/札幌)
- ・3月から4月にかけて、新型コロナウイルス対策の商業施設向けビニールカーテンの受注が増加した。今後の状況によっては土木作業現場の延期や各企業の設備投資縮小等も考えられ、先行きが不安である。  
(金属機械工作/全道)

## 非製造業（卸・小売・商店街・サービス業）

- ・靴履物は小売店の閉鎖や倒産により市場が混乱状態。在庫も増加し減収減益となっている。建築資材は新規工事物件の減少を受けて売上減。医療機器では感染症対策用の資材が調達できない一方、一般の検査や手術がストップし機械、試薬の需要が減少している。事務機器は時短やテレワークの影響で需要低迷。  
(各種商品/札幌)
- ・スーパーとの取引は内食化の強まりと買いだめ需要を受けて伸長する一方、観光関連の菓子土産はほぼ売上がなく大きな打撃を受けている。  
(菓子/全道)
- ・新型コロナウイルスの影響でトイレ機器等の入荷や住宅着工に遅延が生じている。  
(木材/全道)
- ・スーパー等の食料品や日用品を扱う店舗以外は全業種で大幅に売上が減少した。燃料系でも、外出自粛によるガソリン需要の減少に加え価格下落から売上が落ち込んでいる。キャッシング売上も大きく減少し、収益は悪化している。  
(各種商品/旭川)
- ・日曜日を除いて休まず営業しているが、経費を抑えるため、早めに閉店したり従業員を早上がりさせる店が出てきている。規制の対象外で休業補償金等が出ないため、運転資金の借入に動いている店もある。  
(各種商品/小樽)
- ・4月取扱高は前年比86%。新型コロナウイルスの感染拡大で飲食店等のサービス業は多大な影響を受けており、現状を乗り切る対応策を模索している状況。  
(各種商品/苫小牧)
- ・売上高は対前年比92.8%。外出自粛の影響で来店客数が減少した。  
(野菜・果実/札幌)
- ・原油価格は世界経済の低迷を受け続落しているが、緊急事態宣言により前月から引き続き学校・公共施設が閉鎖し、外出規制により暖房用燃料、車両用燃料の販売量が大幅に落ち込んだことで大変厳しい経営状況となっている。  
(燃料小売業/稚内)
- ・4月の卸値は大幅な値下げ改定で推移、小売店の販売価格も下方修正で推移した。収支状況では従来と同様に量販店の安値攻勢による厳しい利益口銭の圧縮に加え、新型コロナウイルスの影響で販売量の減少幅が大きく収益減となった。学生アルバイトの出勤が制限され雇用人員も減少している。  
(燃料小売業/旭川)
- ・自転車店は営業自粛の対象ではないが、人が出ないため、先月まで順調に推移してきた売上も頭打ちしている。中国からの物流は安定しつつあり、部品等の確保は自給がたっけている。  
(自転車・自動車/全道)
- ・新型コロナウイルスの影響で外国人観光客の来店は全くなし、国内ツアー客もほぼ無かった。緊急事態宣言を受け、通常の5~10%割引価格でインターネット販売を始めたところ、かなりの反響があった。  
(鮮魚/釧路)
- ・組合全体の前年比は100.1%。食料品関連は前年比106%。ホームセンターは前年比117%。それ以外の一般店は前年比80%。商店街40店舗中12店舗が休業し、人も出なく閑散としているため、営業時間を短縮する店も多い。  
(各種商品/芦別)
- ・新型コロナウイルス感染防止のため、積極的な顧客訪問ができない状況。テレビや

- ・冷蔵庫等の人気商品の不足もあり、売上が減少している。  
(電気機械器具/全道)
- ・原油価格の乱高下、為替の動向、投機マネー流入等の影響を受け、仕切り価格が大きく動いていることもあり、4月は未端での値取りができず販売事業者も多く、依然厳しい経営環境が続いている。ガソリン・灯油等石油製品の4月の販売動向は、新型コロナウイルスの影響による需要減が響き予想をはるかに下回る結果となった。依然続く節約基調も重なり、定量買い、定額買いにも顕著に表れている。未端販売店にあっては、厳しい競争環境を背景に確実な稼働ができている。  
(燃料/全道)
- ・新型コロナウイルスの感染拡大により、商品車の仕入れや販売等に影響が生じている。小売フェア等における成約は出展台数の40%程度にとどまる。  
(中古自動車/札幌)
- ・地元百貨店の3月売上高は前年同月比29%減の4億1,769万円。外出自粛要請を受け来館客数が減少したためと思われる。4月共通駐車券の利用は前年同月比57.6%、買物共通バス券は前年同月比66.7%に減少。新型コロナウイルスの影響は大きく、飲食店を中心に休業する店が相次ぐ一方、テイクアウト対応する店舗等も増えているが、街に人が出なくなり、厳しい状況が続いている。  
(帯広市/帯広)
- ・新型コロナウイルスの影響で来街者が激減した。街区内に休業店舗は6店あり、非常に厳しい状況に置かれている。  
(網走市/網走)
- ・休業要請を受けてサウナの営業を取り止めたが、サウナ休業は公衆浴場の経営に善い影響を及ぼすことから、現状が長引けば収入の大幅な減少につながり、固定経費等の支払いも厳しくなると思われる。  
(公衆浴場/全道)
- ・新型コロナウイルスの影響で、企業の業務革新を進める上で必要なシステム開発投資を積極的に進めていた発注元の大手企業を中心に業績悪化が確実視され、システム開発への投資抑制が現実になってきている。その影響はシステム開発を受託する道内の中小IT企業に及び、開発案件の一時中断や延期、派遣人材の引き上げ、自宅待機、テレワークによる在宅でのシステム開発業務の続行等の要請が既に発生している。今後の発注元の動向や業績へのマイナスインパクトの大きさを心配する道内中小IT企業経営者が多い。経営基盤が脆弱な道内の中小IT企業にとっての売上の急減は、企業の資金繰りを急激に逼迫させ、事業の存続を危ぶむことにつながる。今後、新型コロナウイルス感染拡大が長期化した場合、脆弱な経営体質の多い道内の中小IT企業は2~3ヶ月で運転資金の枯渇が予測されることから、雇用を守るためにも、第1四半期以降の運転資金を融資や助成に頼らざるを得ない。2~3ヶ月前までは慢性的な人手不足、人材不足が経営課題と言われていたが、新型コロナウイルスの感染拡大を受け採用の様子見や採用抑制に舵を切る道内中小IT企業が増えてきているだけでなく、賞与時期を控えてリストラや賃金抑制が現実的になってきている。現状の従業員数で当分の間は乗り越えるという道内中小IT企業が増加し、人手不足を解消するために、子育て中の女性を在宅勤務で採用する方向に動いていた道内中小IT企業も、2月後半以降は中断している状態がほとんどである。  
(ソフトウェア/全道)

## 非製造業（建設・運輸業）

- ・例年4~6月は工事の稼働率としては他の月より低いが、今年度は特に新型コロナウイルスの影響で発注予定の物件が中止・延期になることが多く、売上が減少している。工事量が減っている中で休業対策や人との接触機会を最小限に減らすなどの対策も講じなければならず、受注機会の減少と併せてこれから先の資金繰りの悪化に大きく影響するものと予測される。道内の建築業者の中で現場を自主的にストップする動きが出てきている中、他の現場にも波及する可能性もあり、更に厳しい状況が想定される。  
(電気工事/全道)
- ・新型コロナウイルスの感染拡大防止のため、建設工事現場における作業中断がみられるほか、資材調達難による住宅等の工期遅延などが散見される。  
(左官工事/全道)
- ・燃料価格の下落が収益改善に寄与しているが、売上高は減少しており先行きに不安を感じる。  
(一般貨物自動車運送/苫小牧)

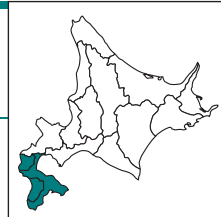
- ・緊急事態宣言を受けた百貨店や外食産業等の休業、閉鎖が大きく影響し、食品問屋や大手食品加工業のチャータ業務打ち切りが相次いだ。軽運送業者のみならず一般運送業でも売上に大きな打撃を受けた一方、インターネットでの購入により宅配、ネットスーパーについては微量ではあるが売上増加となった。  
(一般貨物自動車運送/全道)
- ・青果物は市況が改善され流通量は昨年比増。雑貨類は新型コロナウイルスの影響で増加。建設・機械関連は工期延期により減少。輸入コンテナは回復傾向にある。原油価格の大幅な値下がりによる運輸業界ではプラス要素だが、今後荷主から軽油価格の低下を理由とした料金改定申し入れがなされる懸念がある。  
(一般貨物自動車運送/石狩)
- ・売上高は前年同月比49.1%減少。乗務員数は前年同月比4.9%減少。3月分チケット取扱高は前年同月比40.6%減少。  
(一般乗用旅客/旭川)

# 支部だより



## 道南支部(函館市)

所管／渡島総合振興局・檜山振興局管内  
駐在職員／伊藤事務所長・廣木主事



### 函館塗装協同組合のボランティア活動

函館塗装協同組合(西山智之理事長、組合員24人)は、去る4月18日～19日、函館市の五稜郭公園「一の橋」の欄干を塗り替えるボランティアを行いました。

同組合では、毎年ボランティア活動を実施しています。これまでも小学校の柵や公園の遊具の塗り替えなど、さまざまな公共施設を対象に活動を行って地域に貢献しています。

今年のボランティアは、過去にこの橋の補修作業に関わった経験のある理事長が、ペンキの剥がれなどに気づき、函館市に申し出ることで実現したものです。当初は3月下旬の



「一の橋」の全景

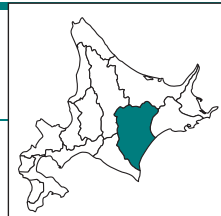
実施予定でしたが、新型コロナウイルスの感染拡大を受けて延期となり、公園内施設の一時休業に合わせて4月の実施となりました。

当日は約10人の組合員が参加し、劣化した欄干の補修とペンキの塗り替えが行われました。作業には、身体にやさしく、剥がれや飛び散りのしにくい塗料を使用しているそうです。同組合は来年も同じ五稜郭公園内の「二の橋」でこのボランティアを実施する計画とのことです。



## 十勝支部(帯広市)

所管／十勝総合振興局管内  
駐在職員／牧村事務所長・竹内主事



### 十勝ラクレットモールウォッシュの通信販売を始めました

十勝品質事業協同組合(佐藤聡代表理事、組合員13人)は、組合員が地元で製造した若いチーズを共同熟成庫に集めて、十勝川温泉のモール温泉水を利用したラクレットチーズの製造販売をしています。新型コロナウイルスの影響で売上が減少しました。

そこで、従来から開設している通販サイトを札幌商工会議所の新型コロナ経済対策掲示板『緊急在庫処分SOS!』や本会ホームページにリンクさせるなどして、家でラクレットチーズが調理できるグリルとラクレットチーズのセットなどをプライスダウンして販売しています。

この機会にステイホームをしながら、あつあつとろとろのチーズを肉や野菜などと組み合わせて、家庭で

一流ホテルのような料理を楽しんでみてはいかがでしょうか。

### 洗える水着マスク販売中!

十勝支部長の臼井呉行氏が社長を務める婦人服販売の「うす井」では、臼井社長の長男が経営する東京都内の水着デザイン会社で販売・製造している「洗える水着マスク」を2,500枚仕入れ、帯広広小路商店街の自社の店舗や藤丸百貨店で販売しました。

「十勝でもマスク不足が深刻なので、手頃な価格で提供することで地域の役に立ちたい」として、大人用、子供用それぞれ1枚550円としたところ、4月1日の発売からわずか数日で完売するほどの人気でした。



十勝ラクレットモールウォッシュの  
通販サイトはこちらからアクセス⇒

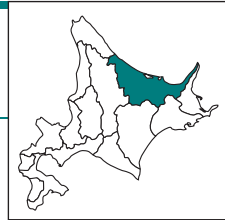






## 網走支部(網走市)

所管/オホーツク総合振興局管内  
駐在職員/外川事務所長・田中主事



### 商店街を歩いて、みんなで元気になろう！

協同組合びほろ生き生き商店街(若林輝彦代表理事、組合員18人)と協同組合美幌町大通北1丁目商店街(寺田義博代表理事、組合員13人)をはじめとする町内4つの商店街でつくる、美幌町連合商店会青年会が「商店街おさんぽロードマップ」を作成しました。

各商店街や美幌駅を巡る1周約3.3Kmのコース中には、約20店のステッカーの貼られた協力店で給水やトイレの利用が可能です。

密にならないような屋外での運動散歩は、感染リスクも低いので、健康維持・増進のために活用してもらい、商店街の活気を取り戻そうと、若手経営者や後継者ら青年会が中心となって実行委員会を組織し、コースの設定



無料の給水サービス

などを行いました。

協力店に気軽に立ち寄ってもらうことで、これまで利用したことがない店舗の発掘につなげ、商店街活性化対策の一翼を担うことが期待されています。

新型コロナウイルスの緊急事態宣言に伴う外出自粛により、商店街はかつてない厳しい局面に立たされていますが、感染拡大が一定程度収まり、経済活動が始まるその時に、スタートダッシュをかけるための先を見据えた取組ともいえます。

今回のマップ作成と同時に作成した紹介動画も一見の価値がありますので、ご覧になってみてはいかがでしょうか。

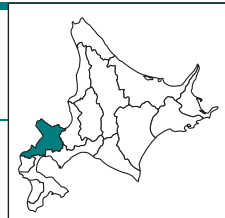
▼「美幌 商店街おさんぽロード」紹介動画  
<https://www.youtube.com/watch?v=TNeftvbHeVM>



商店街おさんぽロードマップ

## 後志支部(小樽市)

所管/後志総合振興局管内  
担当/連携支援部 長谷川主任



### 小樽市総合博物館展示会情報

小樽市総合博物館は、旧小樽交通記念館に小樽市博物館と小樽市青少年科学技術館の機能を統合し、平成19年7月に開館しました。小樽市の歴史と自然、北海道の交通史、科学技術をテーマに、豊富な資料を収集・保存しており、その一部を常時公開しているほか、さまざまな企画事業も行っています。

施設は本館(旧小樽交通記念・小樽市手宮1丁目)と運河館(旧小樽市博物館・小樽市色内2丁目)の二つで構成され、両館は歩いて20分ほど離れています。

運河館では、いま7月30日までの日程で、トピック展「蜃気楼の美術工芸品～高島おばけの時代背景～」が開催されています。蜃気



運河トピック展広告

楼がおめでたい図柄として親しまれていた江戸期以降の美術工芸品とその時代背景が紹介されています。

また、本館では7月5日まで、企画展「歴史と自然が根づく場所わたしたちが見たなえば公園」が開催されています。こちらでは、明治時代から営林署の苗畑として利用され、いまま公園として市民に親しまれている長橋なえば公園の歴史と貴重な自然環境を過去の調査研究事例などが紹介されています。

ご興味のある方は、この機会にぜひ足を運んでみてはいかがでしょうか。



企画展広告

## 中小企業大学校旭川校おすすめ研修のご案内

各市町村・金融機関・商工会議所・商工会等で助成制度があります。  
詳細は、中小企業大学校旭川校（Tel：0166-65-1200）までお気軽にお問い合わせください。

### ◆中小企業大学校旭川校 令和2年度研修についてのお知らせ◆

中小企業大学校旭川校では、新型コロナウイルスの感染拡大を防ぐため、原則といたしまして、4月から6月までの研修を中止し、7月以降の開催とさせていただきますこととなりました。

受講生の皆様の健康と安全を最優先に考えての措置となりますので、何とぞご理解いただきますようお願い申し上げます。

なお、中小企業大学校 Web 校の「WEBee Campus」（オンライン研修サービス）は、引き続き開講しておりますので、皆様この機会にぜひご活用ください。

※WEBee オンラインゼミはこちらから検索できます↓

中小企業大学校 オンライン

検索

コース No.  
301

次世代を担うトップリーダーを育てます

### 経営管理者養成コースのご案内

★7月開講★

【研修期間】（インターバル研修：3日×5回/4日×2回）

- ① 2020年 7月6日（月）～7月8日（水）
- ② 2020年 8月3日（月）～8月5日（水）
- ③ 2020年 9月7日（月）～9月9日（水）
- ④ 2020年10月5日（月）～10月7日（水）
- ⑤ 2020年11月9日（月）～11月12日（木）
- ⑥ 2020年12月7日（月）～12月9日（水）
- ⑦ 2021年1月12日（火）～1月15日（金）

【対象者】経営幹部、経営後継者、管理者（候補者）

【受講料】298,000円（税込・教材料込）

#### 【講師】

ビジネス・コア・コンサルティング	代表	坂本 篤彦氏
インテレッジ	代表	高橋 正也氏
オフィス後藤経営	代表	後藤 直樹氏
財務リスク研究所株式会社	代表取締役	横山 悟一氏

#### 研修のねらい

この研修では、企業活動の中核を担う経営管理者として、質の高い経営を行うための総合的・創造的マネジメント能力の向上を図ることを目的として、実践につながる知識やマネジメント手法を体系的に習得します。

#### 【研修の流れ】

- STEP1：自社の現状把握
- STEP2：自社の課題抽出
- STEP3：研究テーマの設定
- STEP4：研究テーマ達成のための方策を検討
- STEP5：研修テーマ達成のための計画を策定
- STEP6：研修成果のプレゼンテーション・評価

“総合的マネジメント能力”をマスター

講座内容詳細は、ホームページからご覧いただけます。

中小 旭川

検索

資料請求や講座内容に関してお気軽にお問い合わせください。  
電話 0166-65-1200  
住所 旭川市緑が丘東3条2丁目2-1

独立行政法人 中小企業基盤整備機構 北海道本部  
中小企業大学校 旭川校

経営者にも  
退職金を!

# 小規模企業共済制度



**ポイント①** 常時使用する従業員が20名以下  
(商業・サービス業では5名以下)の個人事業主、  
個人事業主の共同経営者(2名まで)  
及び会社の役員の方が加入できます。

**ポイント②** 無理のない掛金、税制面での大きなメリット!

- 掛金は毎月1,000円~70,000円(500円単位)の範囲内で自由に選択できます。
- 掛金は全額所得控除、受取りは「退職所得扱い」(一括受取)または「公的年金等の雑所得扱い」(分割受取)となります。

**ポイント③** 事業資金の貸付け・災害時のサポートもあります!

- 事業資金等の貸付制度が利用できます(担保・保証人不要)。
- 地震・台風、火災等の災害時にも貸付けが受けられます。



全国加入者  
約48万人の  
実績!

# 経営セーフティ共済制度



**ポイント①** 中小企業で、引き続き1年以上事業を行っている方が加入できます。

- 取引先事業者が倒産して売掛金債権等が回収困難となった時に貸付けが受けられます。
- 取引先との商取引の事実確認だけで、迅速に貸付けが受けられます。

**ポイント②** 無理のない掛金、税制面での大きなメリット!

- 月額5,000円~200,000円(5,000円単位)の範囲内で自由に選択できます。
- 掛金は全額「損金(法人)」または「必要経費(個人事業)」に算入できます。

**ポイント③** 最高8,000万円まで貸付けが受けられます。

- 掛金総額10倍の範囲内で、回収困難となった売掛金債権等の額
- 貸付条件は「無担保・無保証人」「無利子」※ただし、貸付けを受けた場合、貸付額の10分の1の額が、積立てた掛金から控除されます。

**ポイント④** 40ヶ月以上掛けていれば、

- それ以降掛金を掛けなくても、共済金の貸付けは受けられますので安心です。
- 解約しても共済金の貸付けを受けていなければ積立てた掛金の全額が戻ります。



本制度についてのお問い合わせ・お申し込みは

北海道中小企業団体中央会

〒060-0001 札幌市中央区北1条西7丁目  
プレスト1-7 3階

TEL / 011-231-1919  
FAX / 011-271-1109

本制度は、法律に基づき独立行政法人  
中小企業基盤整備機構が運営しています。

(独) 中小企業基盤整備機構  
共済相談室

TEL 050-5541-7171



## 商工中金の 中小企業組合支援

個々の企業では解決できないさまざまな課題に、連携して対応する中小企業組合。商工中金は、1936年の設立以来、一貫して組合・組合員の価値向上に取り組んでいます。これまでも、これからも、商工中金は、組合運営のフォローや補助金等の情報提供、ご融資を通じて、組合が手がけるさまざまな共同事業の円滑な発展をサポートしていきます。

商工中金は、経営の総合支援パートナーへ。

札幌支店	〒060-0002 札幌市中央区北二条西 3-1-20	TEL : 011-241-7231
函館支店	〒040-0063 函館市若松町 3-6	TEL : 0138-23-5621
帯広支店	〒080-0013 帯広市西三条南 6-20-1	TEL : 0155-23-3185
旭川支店	〒070-0035 旭川市五条通 9-1703-81	TEL : 0166-26-2181
釧路営業所	〒085-0847 釧路市大町 1-1-1	TEL : 0154-42-0671

<https://www.shokochukin.co.jp/>

商工中金

検索



人を思う。未来を思う。

商工中金

## 北海道中小企業団体中央会

〒060-0001 北海道札幌市中央区北1条西7丁目 プレスト1・7 3階

TEL 011-231-1919 FAX 011-271-1109

ホームページアドレス <https://www.h-chuokai.or.jp>

発行日/2020年6月1日(毎月1日発行)

\*この機関誌は、誰もが読みやすいユニバーサルデザインフォントと環境にやさしい植物油インキを使用しています。

UD  
FONT

VEGETABLE  
OIL INK